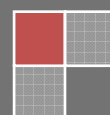
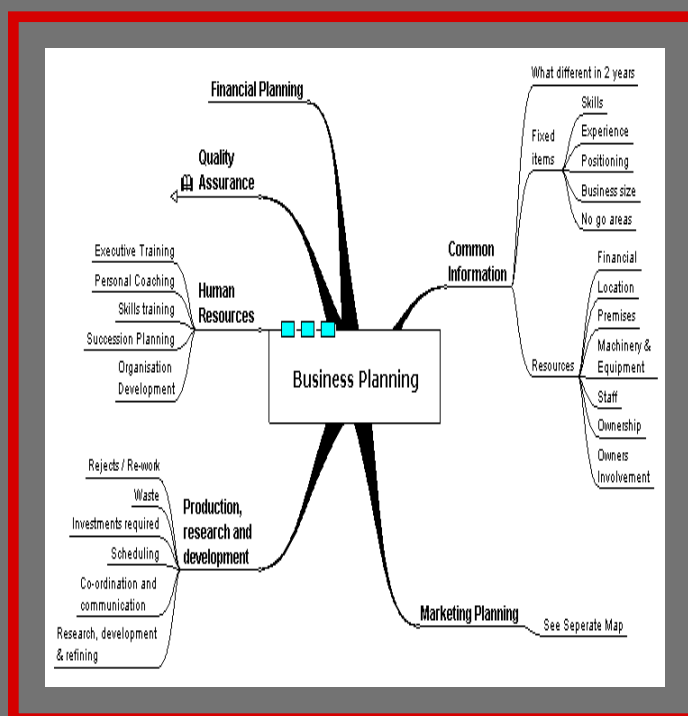


2011

# БИЗНЕС ПЛАН НА БЪЛГАРСКИЯ ИНСТИТУТ ПО МЕТРОЛОГИЯ ЗА ПЕРИОДА 2011 – 2015 г.



### **ЧОВЕЧЕСТВОТО И ИЗМЕРВАНИЯТА**

*Метрологията представлява една привидно спокойна повърхност, покриваща дълбини от знания, с които са запознати малцина, но с които боравят повечето хора - убедени, че споделят общо разбиране за това, какво означават думи като метър, килограм, литър, ват и т.н.*

## СЪДЪРЖАНИЕ

ВЪВЕДЕНИЕ.....	2
1. ПРЕДСТАВЯНЕ НА БИМ.....	3
2. СТРАТЕГИЧЕСКИ АНАЛИЗ .....	4
2.1. ВЪЗДЕЙСТВИЕ НА ВЪНШНИ ФАКТОРИ .....	6
2.1.1. ДЪРЖАВНА АДМИНИСТРАЦИЯ .....	7
2.1.2. ЕВРОПЕЙСКИ И МЕЖДУНАРОДНИ ОРГАНИЗАЦИИ ПО МЕТРОЛОГИЯ .....	8
2.1.3. ПОТРЕБИТЕЛИ НА УСЛУГИТЕ НА БИМ .....	9
2.1.4. КОНКУРЕНТИ НА УСЛУГИТЕ НА БИМ.....	11
2.2. ВЪТРЕШЕН АНАЛИЗ .....	11
2.2.1. НОРМАТИВНА РАМКА .....	11
2.2.2. РАЗВИТИЕ НА ЧОВЕШКИТЕ РЕСУРСИ И УПРАВЛЕНИЕ НА ЗНАНИЯТА.....	12
2.2.3. АДМИНИСТРАТИВНО ОБСЛУЖВАНЕ.....	14
2.2.4. СТРАДЕН ФОНД .....	14
2.2.5. УСЛУГИ В НАУЧНАТА МЕТРОЛОГИЯ .....	15
2.2.6. УСЛУГИ В ЗАКОНОВАТА МЕТРОЛОГИЯ .....	17
2.2.7. ДРУГИ УСЛУГИ, ПРЕДОСТАВЯНИ ОТ БИМ.....	18
2.2.8. ЕВРОПЕЙСКО И МЕЖДУНАРОДНО ПРИЗНАНИЕ .....	20
2.3. СИЛНИ И СЛАБИ СТРАНИ, ВЪЗМОЖНОСТИ И ЗАПЛАХИ (SWOT АНАЛИЗ) .....	21
3. ОРГАНИЗАЦИЯ И ФИНАНСИРАНЕ .....	22
3.1. ОРГАНИЗАЦИОННА СТРУКТУРА .....	22
3.2. НОВИ И ПОДОБРЕНИ УСЛУГИ – ВИДОВЕ И ОРГАНИЗАЦИЯ.....	23
3.3. ФИНАНСИРАНЕ НА БИМ .....	24
3.3.1. ПРИХОДИ.....	25
3.3.2. РАЗХОДИ НА БИМ .....	26
3.4. ПРОГНОЗНИ ПРИХОДИ И РАЗХОДИ ОТ НОВИ И ПОДОБРЕНИ УСЛУГИ НА БИМ .....	28
3.5. ПРЕДЛОЖЕНИЕ ЗА ФИНАНСИРАНЕ НА БИЗНЕС ПЛАНА.....	29
4. ИЗТОЧНИЦИ ЗА ФИНАНСИРАНЕ .....	30
5. МИСИЯ, ВИЗИЯ И СТРАТЕГИЧЕСКИ ЦЕЛИ НА БИМ.....	31
5.1. Мисия .....	31
5.2. Визия.....	31
5.3. СТРАТЕГИЧЕСКИ ЦЕЛИ .....	31
5.4. ДЕЙНОСТИ ЗА ПОСТИГАНЕ НА СТРАТЕГИЧЕСКИТЕ ЦЕЛИ И ИНДИКАТОРИ ЗА ИЗПЪЛНЕНИЕ.....	33
5.5. ОПЕРАТИВНИ ЦЕЛИ.....	36
5.6. КЛЮЧОВИ ФАКТОРИ ЗА УСПЕХ .....	37
6. ИЗПЪЛНЕНИЕ, МОНИТОРИНГ И ОЦЕНКА.....	38
7. ТЕРМИНИ.....	39
8. ИЗПОЛЗВАНИ СЪКРАЩЕНИЯ .....	41
Приложение 1 .....	42

При изготвяне на настоящия бизнес план на БИМ са използвани:

- Програма на правителството на европейското развитие на България 2009 – 2013 г.;
- Оперативна програма "Развитие на конкурентоспособността на българската икономика 2007 - 2013 г.";
- Стратегически план за Българския институт по метрология, разработен от ECORYS Research and Consultancy в рамките на проект РРАОЗ/ВГ/9/1 по програма на холандското правителство PSO, 2006 г.;
- Бизнес план за развитие на Регионален отдел по проект G2G 07/ВГ/8/13: 'Supporting the Bulgarian Institute for Metrology (BIM) in the process of becoming a modern and efficient institution - a reliable partner of the Bulgarian economy under the conditions of European Union', 2009 г.;
- Ценови модел от техническа помощ на Главна дирекция "Мерки и измервателни уреди", Проект PHARE, ВГ 2005/017-353.02.02, ЛОТ 2 (Компонент 2: Законова метрология), 2009 г.;
- Маркетингово проучване за подобряване на услугите на БИМ, предоставяни на бизнеса, по проект "Подобряване на инфраструктурата по качеството и на предлаганите от Българския институт по метрология услуги – фактор за повишаване на конкурентоспособността на българските предприятия" договор реф. №: ВГ161РО003-4.3.01-0002-С0001, финансиран от Европейския съюз чрез Европейски фонд за регионално развитие по Оперативна програма „Развитие на конкурентоспособността на българската икономика”, 2010 г.;
- EURAMET Guide n° 10 Issued: 02-06-2008 Version1.0 (Препоръки на Европейската регионална организация по метрология за дейността на националните метрологични институти).
- EURAMET 2020 Strategy

## ВЪВЕДЕНИЕ

Съвременната глобална икономика зависи от надеждни измервания и изпитвания, които се ползват с доверие и са международно признати. Те не трябва да създават технически бариери пред търговията, предпоставка за което е наличието на широко използвана и силна метрологична инфраструктура.

Българският институт по метрология (БИМ) като Национален метрологичен институт (НМИ) на Р България играе ключова роля в метрологичната инфраструктура. Основните дейности на БИМ и опитът на специалистите, натрупан в практиката, подкрепят качеството на живот и развитието на икономиката. Това се осъществява чрез осигуряване на метрологична проследимост за измерванията в страната с помощта на националните еталони и сертифицирани сравнителни материали, които БИМ създава и поддържа, както и с дейностите по метрологичен контрол на средства за измерване, свързани със здравеопазването, обществената безопасност, защитата на околната среда, държавните и общински вземания и търговски плащания.

Постигането на стратегическите цели и провеждането на оперативните действия, заложи в Бизнес плана, обхващащ период от 5 години, са стабилна основа и гаранция за осъществяване на мисията и визията на БИМ. Те ще доведат до:

- предоставяне на нови и подобрени услуги;
- развитие на човешките ресурси в БИМ;
- по-добра организация на дейностите, които БИМ изпълнява в съответствие със ЗИ;
- оптимизиране на разходите по поддръжка на сградния фонд;
- подобряване на технологичната осигуреност на дейностите по метрологичен контрол;
- поддържане и разширяване на международно признатите възможности за измерване и калибриране;
- укрепване на връзките на БИМ със заинтересованите страни и националната инфраструктура по качеството;
- изграждане на капацитет за научно-изследователски и приложни проекти на национално ниво и включване в европейското научно-изследователско метрологично пространство;
- изграждане на нов метрологичен комплекс с необходимите условия за правилно и надеждно функциониране на националните еталони.

Този бизнес план е *инструмент*, който ще позволи БИМ максимално да отчита условията, налагани от пазара, да подобри партньорството с българската индустрия и заинтересованите крайни потребители на надеждни, метрологично проследими и сравними измервания.

Решаващ фактор за постигането на стратегическите цели на БИМ и за изпълнение на функциите, определени в закона, е *човешкият ресурс*. Необходимо е да се провежда активна политика, свързана с възможности за повишаване на квалификацията и за допълнително материално стимулиране, обвързано с постигнатите резултати.

За целта е необходимо да се промени законовата рамка така, че да създаде възможност за използването на собствените приходи за *развитието на материалната база и на нови и подобрени услуги на БИМ*.

## 1. ПРЕДСТАВЯНЕ НА БИМ

Държавната политика в областта на измерванията се определя от Министерския съвет по предложение на министъра на икономиката, енергетиката и туризма и се изпълнява от председателя на Българския институт по метрология и председателя на Държавната агенция за метрологичен и технически надзор, съобразно правомощията им.

БИМ, съгласно Закона за изменение и допълнение на Закона за измерванията и Устройствения правилник (РМС No. 109/08.05.2006, ДВ, бр. 40/16.05.2006 г.), е държавен независим орган към Министерския съвет, който:

1. Осъществява дейности, включващи:
  - създаване, поддържане и усъвършенстване на националните еталони на Р България;
  - организиране на изграждането и развитието на националната система за сертифицирани сравнителни материали;
  - осигуряване на проследимостта на измерванията в страната чрез калибриране;
  - извършване на метрологичен контрол на средствата за измерване – изпитване за одобряване на типа, първоначални и последващи проверки и метрологична експертиза на средства за измерване.
2. Подпомага органите на държавната власт при осъществяване на техните правомощия по въпроси, свързани с измерванията.
3. Провежда метрологични изследвания и предоставя услуги, свързани с измерванията в области от обществен, научен и икономически интерес.
4. Провежда дейности, свързани с международното признаване на резултатите от измерванията, извършвани в Р България.
5. Осъществява обучения и консултации по метрологични въпроси.

БИМ е нотифициран орган за оценяване на съответствието на везни с неавтоматично действие, както и предоставя услугата изпитване на продукти за електромагнитна съвместимост в изпълнение на ЗТИП.

БИМ изпълнява и дейностите по изпитване за одобряване на типа, първоначална и периодична проверка на игрални съоръжения, както и изпитване на фискални устройства, съгласно Наредбата за изискванията за одобряване на типа и за реда за извършване на първоначални и периодични проверки на игрални съоръжения и Наредба № Н-18 от 13 декември 2006 г. за регистриране и отчитане на продажби в търговските обекти чрез фискални устройства.

БИМ, с обща численост 326 служители, е структуриран в три дирекции: две специализирани в метрологични дейности - Главна дирекция „Национален център по метрология” (ГД НЦМ) и Главна дирекция „Мерки и измервателни уреди” (ГД МИУ) и дирекция „Обща администрация”. ГД НЦМ е натоварена с дейности основно в областта на научната метрология. ГД МИУ има 6 регионални отдела, които изпълняват предимно дейности по законова метрология на територията на цялата страна.

## **2. СТРАТЕГИЧЕСКИ АНАЛИЗ**

В различните държави съществуват няколко модела за изграждане на метрологичната инфраструктура:

- единствен метрологичен институт с отговорности във всички области - научна, индустриална и законова метрология;
- един институт, с отговорности за националните еталони и отделен институт - за законова метрология;
- един водещ метрологичен институт, подпомаган от един или повече институти с делегирани права, които са отговорни за определени национални еталони и свързаните с тях услуги, в области, необхванати от водещия институт;
- два или повече института с еднакъв статут.

В България метрологичната инфраструктура е:

- изцяло централизирана в областта на научната метрология независимо, че ЗИ дава възможност и за децентрализирана инфраструктура;
- частично децентрализирана в областта на законовата метрология (оправомощени лаборатории за проверка на СИ);
- децентрализирана в индустриалната метрология (лаборатории за калибриране и изпитване).

В таблица 1 са представени метрологичните дейности, отговорностите на държавата и областите, в които могат да оперират частни организации.

Таблица 1

Метрологични дейности	Задължения на държавата (БИМ)	Публични и/или частни организации
<b>1. Отговорност за националните еталони</b>		
1а) Създаване и усъвършенстване на националните еталони	БИМ/ГД НЦМ	Възможни са публични и/или частни лаборатории
1б) Научно-изследователска, иновативна и приложна дейност в измерванията	БИМ/ГД НЦМ	Възможно е участието на научни институти или университети
<b>2. Калибриране и сравнения на националните еталони с международно признатите</b>	Държавата осигурява връзката между националните и международните еталони чрез БИМ/ГД НЦМ	Публичните и/или частните лаборатории под координацията на БИМ/ГД НЦМ
<b>3. Разпространение на единиците за измерване чрез калибриране</b>	Държавата осигурява връзката между националните еталони и следващото ниво на еталони; чрез БИМ/ГД НЦМ	Възможни са публични и/или частни лаборатории за калибриране. Схемата на акредитация осигурява оценката на техническата им компетентност
<b>4. Метрологичен контрол на средства за измерване</b>		
4 а) Одобряване на типа	БИМ/ГД МИУ	Няма  Възможни са публични и частни лаборатории за изпитване като част от процедурата за одобряване на
4 б) Първоначална проверка	БИМ/ГД МИУ	Възможни са публични и частни оправомощени лица за групи средства за измерване
4 в) Последваща проверка	БИМ/ГД МИУ	Възможни са публични и частни оправомощени лица за групи средства за измерване
4 г) Метрологична експертиза	БИМ/ГД МИУ	Няма
<b>5. Оценяване на съответствието</b>	Създава правна рамка. Нотифицира лица за оценка на съответствие	БИМ/ГД МИУ и други публични и частни нотифицирани органи
<b>6. Консултации в областта на измерванията</b>	БИМ	Университети, изследователски институти и други.
<b>7. Обучение в областта на измерванията</b>	БИМ	Университети, изследователски институти и други
<b>8. Представителство и членство в международни и европейски организации</b>	Държавата/БИМ	Сдружения на производителите и др.



В таблица 2 са представени другите дейности, които БИМ извършва.

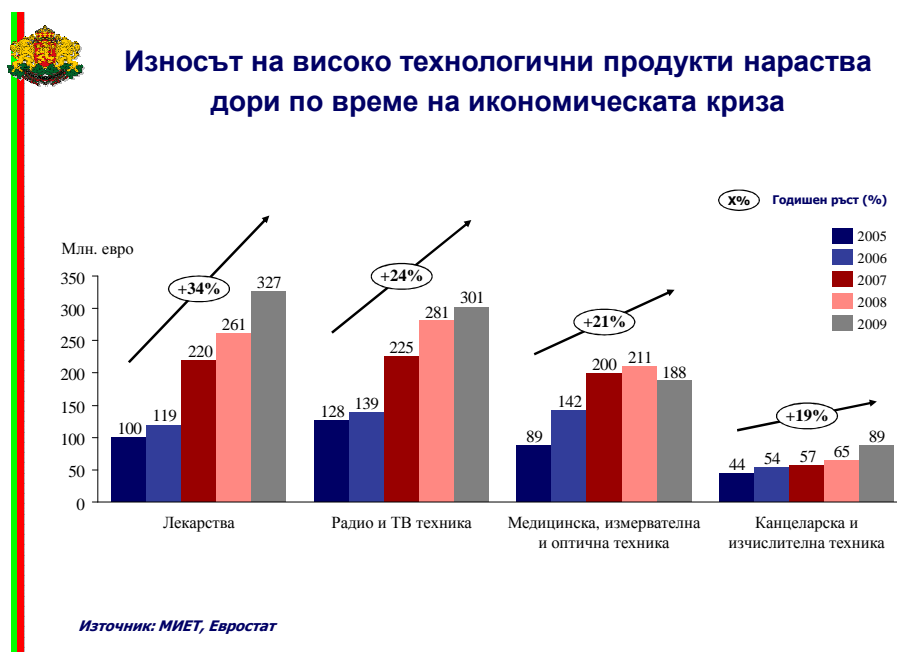
Таблица 2

Дейности	Задължения на държавата (БИМ)	Публични и/или частни организации
1. Одобряване на типа, първоначална и последваща проверка на игрални съоръжения	Създава правна рамка БИМ/ГД МИУ	Няма
2. Изпитване на фискални устройства	Създава правна рамка. БИМ/ГД МИУ	Няма
3. Изпитване на продукти за електромагнитна съвместимост	Създава правна рамка	БИМ/ГД МИУ и други публични и частни лаборатории

## 2.1. ВЪЗДЕЙСТВИЕ НА ВЪНШНИ ФАКТОРИ

Българската икономика все още е най-изостаналата в ЕС. Високият икономически растеж през последното десетилетие бе резултат на чужди инвестиции в недвижими имоти и финансово посредничество, които стимулираха вътрешното потребление.

Секторите, които имат най-голям потенциал за развитие и могат да осигурят дългосрочен икономически просперитет на страната са свързани с висок интензитет на иновациите. Основните приоритети в областта на иновациите са: информационните технологии, еко технологиите и технологиите свързани със здравето. Тези технологии имат потенциал за приложение в различни сектори на икономиката включително: ИТ услуги, електроника, машиностроене, автомобилостроене, производство на електрически машини, енергетика, фармацевтика, производство на медицинска техника, здравеопазване, туризъм, земеделие и други.



Фиг. 1

МИЕТ работи за изграждане на конкурентоспособна нисковъглеродна икономика, която ще осигури растеж и развитие на България, за насърчаване и ускоряване на инвестициите, иновациите и конкурентоспособността.

В тази макросреда ролята на метрологията е от ключово значение, тъй като развитието на индустрията, научните изследвания и всекидневният живот на гражданите зависят от измервания, към които изискванията за по-висока точност и ниска неопределеност непрекъснато нарастват.

Основната цел на европейските НМИ е да поддържат прогреса и надеждността на измерванията в полза на обществото, науката и икономиката. Тя се постига чрез предоставяне на научни и технически услуги с високо качество. Визията на EURAMET, определена в стратегията до 2020 г., е да бъде лидер в развитието и прилагането на измервания чрез иновации, които да позволят на Европа да бъде конкурентоспособна, устойчива и със здрави граждани.

*„Измерванията, изпитванията и определянето на общи стандарти са основни елементи за създаване на научно-базирана икономика, такава, каквато ЕС се стреми да изгради. В този контекст една силна Европейска метрологична инфраструктура е решаваща за осигуряване на надеждно функциониращ Европейски единен пазар и за повишаване на конкурентоспособността на европейските предприятия на световния пазар”*

(Philippe Busquin, EC Commissioner for Research, Conference, “An Integrated Infrastructure for Measurement”, 2002)

В международен аспект 24-тата Генералната конференция по мерки и теглилки препоръчва на правителствата и НМИ:

- да се намалят или премахнат бариерите за улесняване на търговията, които могат да съществуват в резултат на липсата на еквивалентност на реализацията на Международната система единици на национално ниво,
- в подкрепа на международната метрологична система да използват международните споразумения за: взаимно признаване на националните еталони (CIPM-MRA); сътрудничество на органите за акредитация (ILAC) и на Международната организация по законова метрология (OIML), които взаимно се допълват.

Вътрешните и външни въздействия от макросредата, както и икономическата криза през последните две години, налагат преосмисляне на политиката в областта на метрологията за предприемане на такива действия, с които адекватно да се отговори на нуждите на индустрията и обществото от точни, проследими и надеждни измервания.

### **2.1.1. ДЪРЖАВНА АДМИНИСТРАЦИЯ**

БИМ поддържа стратегически връзки с Министерството на икономиката, енергетиката и туризма (МИЕТ), Държавната агенция за метрологичен и технически надзор (ДАМТН), Изпълнителна агенция „Българска служба за акредитация“ (ИА „БСА“), Българския институт по стандартизация (БИС) и Министерство на образованието, младежта и науката (МОМН).

БИМ и ДАМТН действат координирано в съответствие с принципите за осигуряване на проследимост, точност и достоверност на измерванията. Главна дирекция "Метрологичен

надзор" на ДАМТН ползва услугите на БИМ в случаите, когато е необходима техническа експертиза за дейности в законовата метрология. От друга страна БИМ е нотифициран от ДАМТН като орган за оценяване на съответствието на везни с неавтоматично действие.

БИМ предоставя услуги, свързани с дейността на ИА „БСА" и необходими за поддържането на акредитационната схема, като организира междулабораторни сравнения, участва в процеса на акредитация, провежда обучения за лаборатории и технически оценители.

Опитът на БИМ е важен за дейността по стандартизацията и негови експерти участват в техническите комитети на БИС, свързани с измервания.

След включване на БИМ в Европейска научноизследователска програма по метрология (EMRP), финансирана от участващите страни и ЕК съгласно чл. 185 (169) се очаква засилване на сътрудничеството с МОМН.

БИМ си сътрудничи и с други държавни органи и организации – Агенция „Митници", Държавна комисия по хазарта, ИА „Автомобилна администрация" и други, като им предоставя услуги и съдейства при решаване на метрологични проблеми.

### **2.1.2. ЕВРОПЕЙСКИ И МЕЖДУНАРОДНИ ОРГАНИЗАЦИИ ПО МЕТРОЛОГИЯ**

БИМ представлява Р България пред международните органи и организации по метрология, изпълнява и координира изпълнението на задълженията, произтичащи от членството ѝ.

- *Конвенция за метъра*

Дипломатическо споразумение, в което България членува от 1911 г. Като продължение на Конвенцията за метъра от 1999 г. БИМ изпълнява Споразумение за взаимно признаване (CIPM-MRA) между националните метрологични институти. То има за цел да предостави на правителствата и другите заинтересовани страни стабилна основа за по-широки споразумения, свързани с международния обмен, търговията и нормативната уредба, като по този начин спомага за отстраняване на техническите бариери, свързани с търговията на стоки и услуги.

БИМ участва като официален наблюдател в два консултативни комитета към CIPM – по количество вещество (CCQM) и акустика, свръх звук и вибрации (ССАUV). За в бъдеще участието в консултативните комитети и особено в определени работни групи следва да се обсъди и разшири.

В рамките на членството си в Конвенцията БИМ има възможност да калибрира безплатно еталони в BIPM.

- *Международна организация по законова метрология, OIML*

БИМ е пълноправен член в OIML от 1956 г. и активно работи в 18 от 20-те Технически комитета, както и в дейността на 49 от 50-те подкомитета към тях. БИМ е със статут на участник в 4 ТК и 4 ПК и наблюдател във всички останали.

В допълнение към съществуващата сертификационна система е разработено Споразумение за взаимно приемане (МАА), което се отнася за оценяване на типа съгласно изискванията на OIML. Споразумението е рамково и се реализира чрез отделни декларации за взаимно доверие за всяка категория средства за измерване. БИМ е приемащ участник по

декларациите по OIML R 60 „Преобразуватели на маса” и OIML R 76 „Везни с неавтоматично действие”.

- *Европейско сътрудничество на националните метрологични институти, EURAMET*

БИМ е пълноправен член на EURAMET от 2003 г. и чрез тази организация изпълнява международното споразумение CIPM–MRA за международно признаване на сертификатите от измерване и калибриране, издавани от НМИ. От 2007 г. EURAMET e.V. изпълнява Европейска научноизследователска програма по метрология (EMRP), съфинансирана от участващите страни и фондове на ЕС. На този етап България не участва в EMRP, но включването ѝ е приоритетна задача.

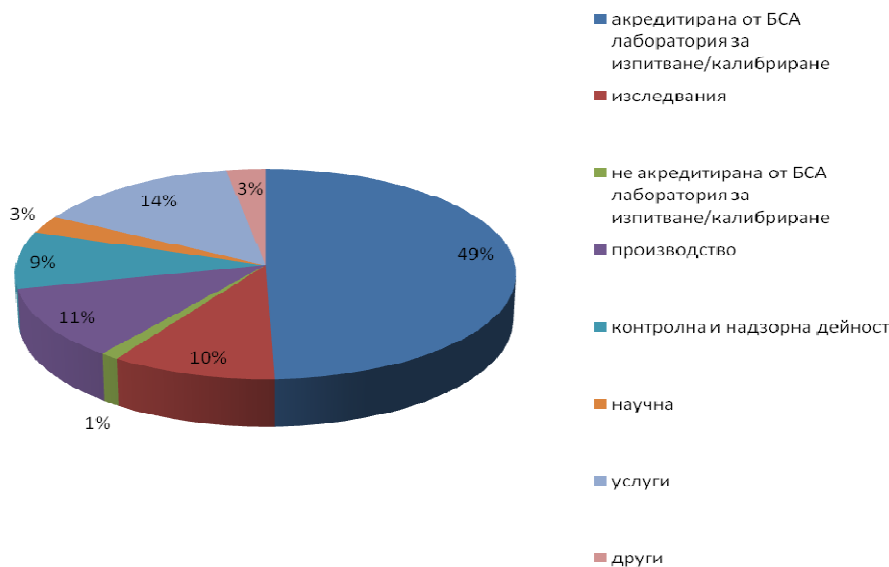
- *Европейско сътрудничество в законовата метрология, WELMEC*

БИМ е асоцииран член на WELMEC от самото ѝ създаване – 1990 г. и пълноправен - от 2007 г. БИМ участва в работата на работните групи с цел постигане на хармонизиран и последователен подход към европейската законова метрология, основно за прилагане на директивите от Нов подход - за везни с неавтоматично действие и средства за измерване.

БИМ членува също и в COOMET и EURACHEM.

### 2.1.3. ПОТРЕБИТЕЛИ НА УСЛУГИТЕ НА БИМ

Основните потребители на услугите на БИМ са лабораториите за калибриране и/или изпитване, органи за контрол, производители и ползватели на СИ, организации, чиято дейност е свързана с измервания, неправителствени организации, граждани (виж фиг. 2).



Фиг. 2

- *Акредитирани органи за оценяване на съответствието*

Инфраструктурата на ЛК и ЛИ се представя от около 300 частни и публични лаборатории и около 290 органи за контрол.

В изпълнение на чл. 17, т. 3 от ЗИ и на препоръките на Документ 10 на EURAMET, БИМ извършва калибриране предимно на еталони от по-високи нива на точност. По този начин се създават предпоставки за развитие на мрежата от ЛК. Лабораториите за изпитване и органите за контрол през последните 5 години в голяма степен ползваха услугите на акредитираните ЛК. На този етап сертификатите за калибриране на лабораториите, акредитирани от ИА „БСА”, не са международно признати по споразумението EA-MLA, поради което голяма част от калибрирането на еталони и СИ се извършва от БИМ, при наличие на технически възможности. Акредитираните ЛК, които при тези обстоятелства имат намерение да продължат своята дейност, търсят услугите на БИМ за обучения и организиране на междулабораторни сравнения.

В краткосрочен/средносрочен план калибриранята на СИ от по-ниско ниво ще се разпределят между ГД НЦМ и регионалните структури на ГД МИУ с цел по-ефикасно използване на наличен капацитет. За спазване на международните критерии за компетентност на ЛК те следва да бъдат акредитирани от международно признат орган. БИМ ще предлага услуги, подобни с тези на акредитираните ЛК, по начин ненарушаващ лоялната конкуренция.

- *Производители на средства за измерване*

Производителите на СИ в регулираната област - везни, бензиноколонки, газколонки, водомери, електромери, таксиметрови апарати и др., се сблъскват с проблеми, във връзка с изискванията за оценяване на съответствието и свободната конкуренция на европейския пазар. Това, заедно с икономическата криза, доведе до силно редуциране на броя им (от 80 през 2006 г. – до 30 през 2011г.), с изключение на производителите на везни. В подкрепа на съществуващите производители и възникването на нови, използвайки опита си като нотифициран орган за оценяване на съответствието на везни с неавтоматично действие и наличния ресурс БИМ планира да се нотифицира по приложими модули и групи СИ по MID.

- *Организации, чиято дейност е свързана с измервания*

Тази огромна по мащабите си и разнородна по характер група – организации, въвеждащи или поддържащи СУ, както ООС са потенциални клиенти на новите услуги на БИМ - консултации, изследвания, обучение. Възможно е партньорство с ВУЗ и научни институти. Ако БИМ създаде подходяща комуникационна култура и предоставя услуги на високо ниво, тази група може да се превърне в един от главните му клиенти.

- *Лица, които използват средства за измерване в регулираната област*

Тази група потребители имат задължения по ЗИ да заявяват пред БИМ средства за измерване за последваща проверка. Групата може да се разглежда като относително устойчива. В последните години БИМ не е в състояние да изпълни задълженията си по ЗИ в пълен обем, поради ограничен бюджет, например за 2010 г. неизпълнението е около 30%.

- *Неправителствени организации*

Различни неправителствени организации се нуждаят от определени услуги, консултации обучения, информационни кампании в сферата на метрологията. Важна група между тях са организациите в областта на инфраструктурата по качеството и защита на потребителите: Съюз на метролозите в България, Съюз на стандартизаторите в България, БУЛЛАБ, Съюз на специалистите по качеството в България, Клуб 9000, Българска национална асоциация на потребителите, Федерация на потребителите в България и др.

#### **2.1.4. КОНКУРЕНТИ НА УСЛУГИТЕ НА БИМ**

- *Европейски метрологични институти*

С членството на Република България в Европейския съюз БИМ се конкурира с европейските метрологични институти ([www.euramet.org](http://www.euramet.org)). На този етап конкуренцията е по отношение на предлаганите в страната и региона услуги, а на следващ - и при кандидатстване за участие в проекти. В тази насока търсенето на сътрудничество на заинтересовани страни на национално ниво и форми за съвместна дейност на международно са приоритет за БИМ.

В страните от Балканския регион правителствата са реализирали програми за укрепване на метрологията и капацитетът им на измервания надвишава националните потребности (УМЕ, Турция, ЕИМ, Гърция), което е предпоставка за нарастване на конкуренцията, отчитайки и късите разстояния.

- *Лаборатории и организации, занимаващи се с метрология*

Конкуренти на БИМ на национално ниво са ЛК и ЛИ, органи за оценяване на съответствието по директивите за СИ (MID) и везни с неавтоматично действие (NAWI), научни институти, консултантски фирми, производители на ССМ, и др. При предоставяне на услуги БИМ се конкурира с тях на лоялна основа.

- *Организации, предоставящи обучения и организиране на сравнения*

Неправителствени организации, консултантски фирми, научни институти и др. и към момента предоставят консултации, обучения, изпитвания за пригодност. По отношение на практическите обучения, които БИМ има възможност да предоставя, тези организации не се отчитат като голям конкурент. В припокриващите се области и целеви групи БИМ ще се конкурира на пазарен принцип, както и ще си сътрудничи в интерес на потребителите.

## **2.2. ВЪТРЕШЕН АНАЛИЗ**

### **2.2.1. НОРМАТИВНА РАМКА**

Законът за измерванията от 2002 г. хармонизира българското законодателство с европейските Директиви от Стар подход (71/316 ЕИО, отм. с 2009/34/ ЕС и директивите за обособени категории средства за измерване). Техническото законодателство, ЗТИП, е хармонизирано с европейските директиви от Нов подход (Директива 2004/22/ЕС за средствата за измерване, Директива 90/384 ЕИО, отм. с 2009/23/ЕС за везни с неавтоматично действие).

#### *Необходими промени в законодателството в областта на измерванията*

Законът за измерванията следва да се измени или допълни по отношение на:

- финансирането на БИМ, като се даде възможност за финансиране на дейността на БИМ и от собствените приходи от услуги, които могат да се използват за развитието на материално-техническата база, спешни ремонти на оборудването, извършване на научни изследвания, нови услуги. Прилагането на механизми за собствено финансиране на дейности е разпространена практика в европейските метрологични институти,

- допълнителното материално стимулиране на служителите в размер 25 на сто от годишния размер на средствата за работна заплата по бюджета на ведомството, които се

включват в закона за държавния бюджет на Република България за съответната година. Допълнителното материално стимулиране се предоставя по ред, определен в устройствения правилник,

- събиране на несъбраните вземания,
- финансиране на научните изследвания и проекти,
- заплащане на членовете на Научния съвет и на Експертните съвети,
- финансиране от международни проекти.

*Актуализиране на подзаконовите нормативни актове към ЗИД на ЗИ, например:*

1. Изменение на Наредбата за СИ, които подлежат на метрологичен контрол, отразявайки съществените изисквания и оценяване на съответствието на СИ, например:

- регламентиране на извършването на последващ контрол на СИ, с оценено съответствие;
- преразглеждане на списъка на СИ, които подлежат на метрологичен контрол по националното законодателство с цел редуциране. Подходящо е предприемане на съвместни действия с други министерства при метрологично осигуряване на СИ, например за диоптметри, стъкленоживачни термометри и други с ИА по лекарствата към Министерство на здравеопазването. Част от тези СИ могат да се калибрират и да се създадат лаборатории за калибриране там, където е необходимо и има наличен технически капацитет.

2. Преглед на Наредбата за оправомощаване на лица за извършване на проверка на СИ с цел оценка на актуалността на списъка на средства за измерване;

3. Актуализиране на Тарифата на таксите, събирани от БИМ, увеличаване на таксите, където е обосновано и възможност за по-гъвкав механизъм при проверка на СИ съгласно чл. 27 от ЗИ (при осигуряване на еталони и транспорт от страна на заявителя);

4. Преглед на текущо законодателство, разработено от други ведомства и организации с цел хармонизиране с изискванията на Закона за измерване, напр. Наредба № 32 от 1999 г. за периодични прегледи и техническа изправност на пътните превозни средства, Наредба № 3 от 2010 г. за специфичните изисквания и контрола, осъществяван от митническите органи върху СИ на акцизни стоки и др.

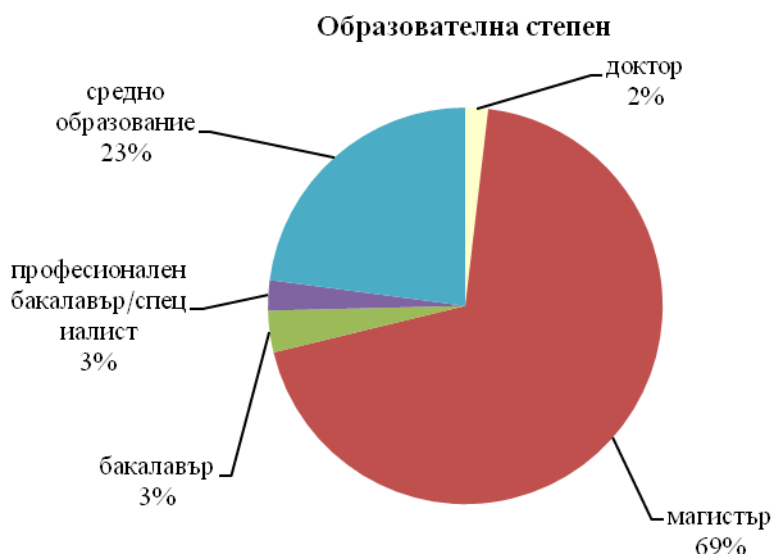
## **2.2.2. РАЗВИТИЕ НА ЧОВЕШКИТЕ РЕСУРСИ И УПРАВЛЕНИЕ НА ЗНАНИЯТА**

Човешкият ресурс е решаващ фактор за постигането на стратегическите цели на БИМ и изпълнение на функциите, определени в закона. Въвеждането на европейските изисквания и практики в областта на метрологията, използването на новото модерно оборудване, получаване в института, обновяването и модернизирването на СИ, използвани в страната, контактите със сродни институции в чужбина, изискват висококвалифициран и обучен персонал. Освен административни знания и умения, той трябва да притежава уникални за областта технически и научни познания и опит.

Управлението и запазването на такъв персонал изисква политика на ниво МИЕТ, която да го мотивира и му създава предпоставки за развитие и израстване.

Състоянието на човешките ресурси в БИМ е следното:

- брой служители – 326;
- средна възраст на персонала - 49 години.
- образование на служителите е посочен на фиг. 4:

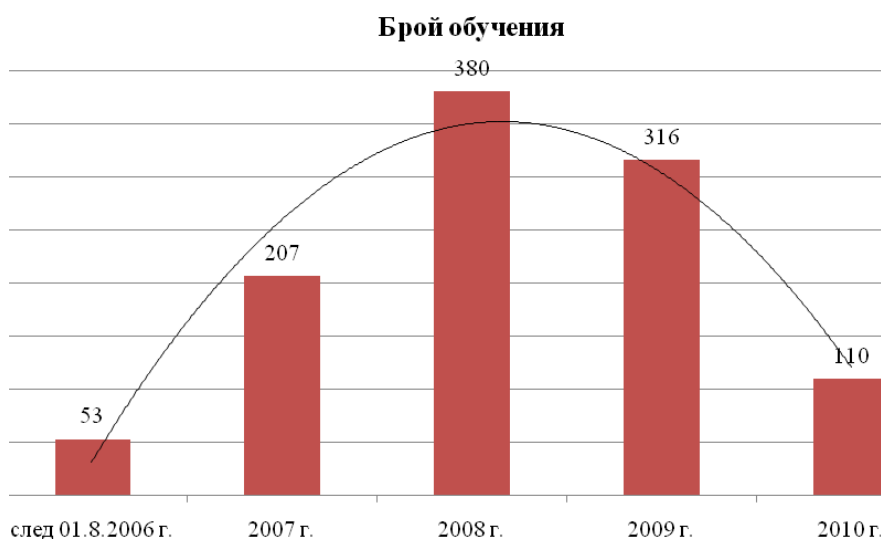


**Фиг. 4**

- *проведени обучения*

Естеството на функциите на БИМ изисква особено внимание върху непрекъснатото обучение на служителите, както за работа със специализирано оборудване, така и за прилагане на съвременни метрологични практики и стандарти. В условията на криза средствата за обучение и повишаване на квалификацията са сведени до минимум (за 2010 г. - 2000 лв.), което прави невъзможно поддържането на квалификацията особено на служителите от регионалните звена, където се изискват и разходи за командировки.

Статистически данни за проведените обучения на служителите от БИМ за периода от датата на създаването му до края на 2010 г. са представени на фиг. 5:





## Фиг. 5

- *Брутната средна заплата, 619 лв.*, е една от най-ниските в системата на МИЕТ.

С ниските възнаграждения БИМ не е привлекателен за млади специалисти, и служители, обучени в института, намират реализация в частния бизнес. Необходими са спешни мерки за повишаване на възнаграждението в БИМ, предвид това, че:

- научната метрология чрез националните еталони е техническата основа на националната инфраструктура по качество;
- служителите изпълняват отговорна контролна дейност в областта на законовата метрология и ниските заплати са предпоставка за висок корупционен риск.

От 2006 г. до момента специализираната администрация е съкратена с 27 % (80 щатни бройки). Тенденцията на съкращаване на държавната администрация с фиксиран процент, без обвързване с функциите и задачите на института е един от факторите, водещи до следните негативни ефекти:

- неизвършване на определен процент проверки от задължителните по национално законодателство ЗИ;
- заплахата за ефикасното използване на доставеното в БИМ високотехнологично, модерно оборудване, за което са проведени специализирани обучения;
- риск за изпълнение на Дългосрочната програма за развитие на националните еталони;
- неучастие в международни проекти и научно-изследователски програми и др.

### 2.2.3. АДМИНИСТРАТИВНО ОБСЛУЖВАНЕ

Процесът по административно обслужване в БИМ не е организиран по начин, отразяващ нивото на съвременните технологии. Документооборотът за услугите, предоставяни от БИМ, се извършва основно на хартиен носител, в следствие на което е затруднено проследяването на сроковете и информираността за етапа на изпълнението им. Това ангажира времето на повече служители, без да е свързано с изпълнение на основни за услугите дейности. За да се подобри ефикасността на процеса, БИМ си поставя за цел изграждане на капацитет за прилагане на електронно управление чрез проектиране, разработване и внедряване на интегрирана информационна система за администриране на процесите. Системата ще позволява електронно подаване на заявления, уведомяване и всякакъв вид обратна връзка с потребителите на услугите, както и въвеждането към нея на удобни за потребителя онлайн електронни услуги и централизирана публична информация.

### 2.2.4. СГРАДЕН ФОНД

БИМ извършва дейността си в две сгради на територията на гр. София и в 15 областни града - Благоевград, Пловдив, Хасково, Бургас, Варна, Русе, Враца, Ловеч, Сливен, Шумен, Велико Търново, Плевен, Габрово и Видин. Сградният фонд е силно амортизиран и не отговаря на съвременните изисквания за носимоспособност, устойчивост и дълготрайност на

строителните конструкции. Срещат се трудности за спазване на съвременните норми за пожаробезопасност, хигиена, опазване на здравето и живота на хората. Електрическите, водопроводните и канализационни инсталации се нуждаят от основен ремонт, тъй като създават проблеми за нормална работа.

Сградата на бул. «Г.М.Димитров» 52 Б крие потенциални опасности от падащи облицовъчни азбестови плоскости, както за работещите в нея, така и за преминаващите наоколо.

За правилното функциониране на еталоните, средствата за измерване и спомагателното оборудване, свързани с изпълнението на основните функции на БИМ, са необходими лабораторни помещения, отговарящи на специални изисквания по отношение на температура, влажност, вибрации, товарносимост, запрашеност, магнитни въздействия и др.

БИМ има действащи лаборатории във всички сгради. Част от тях са напълно обновени и отговарят на изискванията, други са с приемливи условия, но съществуват и такива (предимно в областта на законовата метрология в София и РО в страната), за които са необходими неотложни ремонти.

Изграждането на нов метрологичен комплекс (НМК) в землището на с. Герман, в който се предвиждаше да се разположи оборудването, доставено по проекти PHARE, не се осъществи поради проблеми, свързани с реституция на 7-8 декара от терена и неизградена инфраструктура.

Необходимо е да се потърси нов подходящ терен, с необходимите условия за правилното и надеждно функциониране на националните еталони.

С цел оптимизиране на разходите по поддръжка на сградния фонд в момента БИМ освобождава сгради на РО или части от тях и ги предоставя на областните управители.

Примерен разчет за цялостното или в голямата си част освобождаване на сградите на БИМ, например във Враца, Видин, Шумен, Стара Загора, Сливен, Габрово и други, ще реализира икономии до 200 000 лв. годишно в средносрочен план. Те биха могли да бъдат пренасочени към покриване на текущите разходи за дейността - за повишаване на квалификация, мобилност на експертните екипи и командировки, външни услуги (вкл. външни експерти), консумативи, поддръжка и ремонт на техниката.

### **2.2.5. УСЛУГИ В НАУЧНАТА МЕТРОЛОГИЯ**

- *Разпространение на единиците за измерване от националните и изходни еталони към еталони и средства за измерване*

За изпълнение на услугата ГД НЦМ създава и поддържа национални еталони в съответствие с приета от Министерския съвет Дългосрочна програма за развитие на националните еталони за периода 2004 – 2010 г. (по-нататък в текста – Програмата).

В резултат на изпълнението на Програмата областите с напълно или в значителна степен обновени еталони на европейско и световно ниво и с разширени възможности за измерване и калибриране, са: температура, електричество, акустика, твърдост, време и честота, йонизиращи лъчения, относителна влажност, вискозитет на течности, оптични свойства на материалите, неорганичен анализ, единицата за водороден показател – рН и др. Частично са

изпълнени доставките на еталони за областите на измерване на дължина, линейни размери, отклонение от формата, сила, маса и налягане. Нереализираните доставки за плътност, някои обхвати на измерване на сила, електрическа проводимост на електролити, високи честоти, разход на флуиди, измерване на вакуум са включени в проект по ОПК.

Доставените еталони и спомагателно оборудване са на стойност около 9 млн.лв. и при подходящо поддържане и компетентна експлоатация могат да служат на страната в период от 5 до 15 години, според спецификата на технологиите им, тяхното натоварване и експлоатационен ресурс.

За поддържане на доверието в публикуваните възможности за измерване и калибриране, както и заявяване на нови е необходимо регулярно обезпечаване на средства за:

- Осигуряване на метрологична проследимост на еталоните към международни еталони или еталони на други НМИ, чрез калибриране в чужбина и участие в международни сравнения.

От 1992 г. до 2006 г. тази дейност е финансирана предимно от програмата за двустранно сътрудничество с метрологичния институт на Германия, РТВ. От 2007 г. като страна, членка на ЕС, тези разходи (годишно около 100 хил.лв.) трябва да се осигуряват от бюджета. Предоставяните средства за външни услуги са крайно недостатъчни – около 10 пъти по-малко, което поставя под съмнение надеждността и качеството на предоставяната от БИМ услуга.

- Поддържане на акредитацията на лабораторията „Електромагнитни измервания” от органа по акредитация на Холандия, RvA (приблизително 10 хил.лв. годишно).

- Провеждане на партньорски проверки (peer assessments) и вътрешни одити от международно признати експерти, чрез които се поддържа доверието в компетентността на ГД НЦМ и въведената система за управление по БДС EN ISO/IEC 17025 и ISO Guide 34.

В резултат на изпълнението на Програмата към момента БИМ предоставя 189 международно признати и публикувани в уебстраницата на BIPM възможности за измерване и калибриране, СМС, ([www.bipm.org/kcdb](http://www.bipm.org/kcdb)), посочени в таблица 3.

**Таблица 3**

Година на публикуване	Брой публикувани СМСs	Техническа област
2004	8	Фотометрия и радиометрия
2005	9	Дължина
2005	3	Електрохимия
2006	69	Електричество и магнетизъм
2006	23	Маса и свързани величини
2006	30	Акустика и вибрации
2007	7	Йонизиращи лъчения
2009	16	Време и честота
2009	1	Вискозитет на течности
2009	24	Температура

На различни етапи от процедурата за одобряване са 50 нови и модифицирани СМС за следните величини: звук във въздушна среда, вибрация, статичен обем, постоянно напрежение, относителна влажност. Те покриват регулярно предоставяните услуги - калибриране на над 200

вида средства за измерване, сертифициране на СМ и осигуряване на референтни стойности за междулабораторни сравнения.

В процес на разработка е нова Дългосрочна програма за развитие на националните еталони (2011 - 2015 г.), в която се планира оптимално използване на доставеното оборудване, включително и за развитие на нови услуги на БИМ, автоматизация на процесите, разширяване на възможностите за калибриране в зависимост от изискванията и потребностите на обществото и бизнеса, развитие на системата за управление на знанията, дооборудване за определени видове измервания.

БИМ все още не е готов да участва в изследователски дейности на национално и международно ниво и това е изведено като стратегическа цел. Основните причини са необходимостта от повишаване на компетентността в специфични области, неоптималното използване на капацитета и възможностите на Научния съвет по метрология към БИМ, липсата на правила и механизми за финансиране и слабата мотивация на персонала.

Изследователските задачи, в които БИМ вижда потенциал за участие са: разработване на нови методи, валидиране на методи за измерване, изследване на свойства на материали, разработване на нови измервателни системи, измервания в подкрепа на проекти на други институции.

- *Организиране и провеждане на междулабораторни сравнения*

За доказване на възможностите на лаборатории за калибриране и изпитване и във връзка с изискванията на органите за акредитация БИМ организира междулабораторни сравнения. Годишно се провеждат по 3 сравнения, но нуждите на лабораториите са по-големи. За повишаване на качеството на услугата БИМ е в процес на подготовка и акредитация като провайдер (организатор) на сравнения. Финансирането за първоначалната акредитация е осигурено по ОПК. За осигуряване на дейността в бъдеще (поддържане на акредитация, средства за организиране на сравнения, за реагенти и трансферни еталони и др.) е необходим механизъм за финансиране.

- *Производство и сертифициране на нови типове сравнителни материали*

БИМ извършва охарактеризиране и сертифициране на СМ за собствени нужди. Съществува потенциал да се организира производство и сертифициране на произведени и нови типове СМ за клиенти в подкрепа на изграждането на националната система за ССМ, която ще задоволява специфични области на измерване като аналитична химия, йонизиращи лъчения и др. Например за вече усвоеното производство на седем типа ССМ за рН, са необходими изходни вещества за около 600 лв. и около 250 лв. за опаковки, както и средства за поддръжка на еталонното оборудване и пр. Тези суровини ще осигурят от един вид СМ приход за около 10 000 лв. Необходим е механизъм на финансиране, който да позволява част от приходите да се използват за осъществяване на дейността.

## **2.2.6. УСЛУГИ В ЗАКОНОВАТА МЕТРОЛОГИЯ**

Законовата метрология обхваща всички дейности, за които са заложили законови изисквания към резултатите от измерване, единиците, средствата и методите за измерване с цел осигуряване на надеждна защита на живота и здравето на хората и околната среда от вредни

въздействия, както и имуществото на физическите или юридическите лица от неблагоприятни последици, които могат да настъпят вследствие на неверни резултати от измервания.

Броят на законово определените за страната категории СИ, които подлежат на метрологичен контрол – одобряване на типа, първоначална и последваща проверки, експертиза на СИ, е тридесет и девет.

Дейностите по осъществяване на контрол и метрологична експертиза на СИ се извършват от ГД МИУ. Годишно се одобряват около 50 типа СИ, извършват се около 190 000 проверки и от 3 000 до 8 000 метрологични експертизи на територията на цялата страна.

Проблемите при осъществяване на метрологичния контрол през последните няколко години, водещи до неизпълнение на графика и изоставане в сроковете за проверки с два, три, а на някои места и до 6 месеца, са свързани с:

- ограничени финансови средства за гориво на служебните автомобили, командировки и др.;
- намалена численост на персонала;
- недостиг на специализирани автомобили и мобилни лаборатории;
- осигуряване на нормални условия за работа в лабораториите и офисите;
- липса на еталони и спомагателно оборудване и поддръжка на налични;
- недостиг на офис техника на регионално ниво.

Непроверени в голяма част остават заявени за последваща проверка СИ, които са в обекти, извън градовете на регионалните структури на БИМ (например за 2010 г. процентът на непроверените СИ е около 30 %, а в някои случаи - до 50 %). Не се постига в пълен обем целта на ЗИ за защита на обществения интерес от използване на непроверени СИ, както и се създават предпоставки за санкциониране на потребителите на СИ не по тяхна вина.

Създават се предпоставки за нерегламентирана практика - ползвателите на СИ да предлагат собствен транспорт за изпълнение на задълженията им по закона. При запазване на тенденцията за ограничаване на бюджета на БИМ е наложителна промяна в законодателството, регламентираща използване транспорт на клиента.

### **2.2.7. Други услуги, предоставяни от БИМ**

- *Оценяване на съответствието*

През 2007 г. БИМ е нотифициран като ООС на везни с неавтоматично действие (рег.№ NB 1957). До 2010 г. са издадени 264 ЕО сертификати за оценено съответствие по различните процедури. Постигнатите резултати и фактът, че органът работи в реална конкурентна среда, дават основание дейността му да бъде разширена и за определени СИ по Директивата за средства за измерване.

- *Изпитване на продукти*

Изпитвателна лаборатория за електромагнитна съвместимост, ЕМС, е създадена през 1999 г. по международен проект във връзка с предстоящото присъединяване на България към Европейската общност.

Оборудването в лабораторията отговаря на действащите Европейски стандарти, хармонизирани с Наредбата за съществените изисквания и оценяване на съответствието за електромагнитна съвместимост. Изпитванията за ЕМС се прилагат за всички съоръжения и без тях е невъзможно да се извършват продажби на европейските и световни пазари. Годишно се провеждат изпитвания за повече от 70 български производители, както и за чужди компании, които имат производствени мощности в България. Преките приходи на лабораторията годишно са повече от 100 000 лв., но икономите за българските производители са значително по-големи, тъй като едно стандартно изпитване за ЕМС в лаборатория извън България е от порядъка от 3000 до 5000 евро, без включени разходи за транспорт и командировъчни, както и загубеното време за организация на изпитванията.

- *Одобряване на типа, първоначални и периодични проверки на игрални съоръжения*

В изпълнение на националното законодателство в областта на хазарта БИМ извършва одобряване на типа, първоначални и периодични проверки на игрални съоръжения. За 2010 г. е одобрен типът на 202 ИС и е извършена проверка на 3338.

- *Изпитване на фискални устройства*

За изпълнение на фискалната политика на страната БИМ извършва дейности по изпитване за одобряване на типа на различни видове фискални устройства – електронни касови апарати, локални мрежи от одобрени фискални типове, интегрирани автоматизирани системи за управление на търговската дейност, електронни системи с фискална памет и електронни таксиметрови апарати с фискална памет. За 2010 г. е одобрен типът на 109 фискални устройства.

- *Предоставяне на обучения, консултации, информация за бизнеса*

Една от функциите на БИМ по ЗИ е създаване на Учебен център със задача разпространение на знания, повишаване на квалификацията и метрологичната култура, запознаване и прилагане на добрите практики при измерване, иновациите в областта на метрологията. Създаването на център за разпространение на знания, работещ в рамките на националната метрологична инфраструктура, е механизъм за разпространяване на технологията на измерване към индустрията и би спомогнало за идентификация на нарастващите нужди и изисквания за точност и проследимост на измерванията в страната.

В рамките на проект по ОПК, който БИМ изпълнява, са предвидени средства за ремонт, доставка на оборудване, обзавеждане на учебни зали, разработване на лекционни материали и организиране на безплатни курсове за ЛК, ЛИ и потребители на измервания.

Дейността на УИЦ, след приключване на ОП, ще изисква средства за материално-техническото ѝ осигуряване, за заплащане на лектори, за реклама, за превод на материали и други, което се предвижда да се осигурява от собствени приходи. Оценено е, че дейността има потенциал да се самоиздържа, както и да подпомага други дейности.

- *Изпитване и валидиране на софтуер*

Валидиране на софтуер се извършва за нуждите на лабораториите на БИМ и за ограничен брой клиенти. При нотифициране на БИМ за оценяване на съответствието на СИ, дейността по изпитване, валидиране и проверка на софтуер следва да бъде доразвита.

- *Предоставяне на техническа помощ на други НМИ по международни проекти*

БИМ кандидатства в проекти, финансирани от различни източници – ЕС, Световна банка, предприсъединителни програми и други. На този етап участието се свежда до привличане на експерти, чиято работа се финансира по бюджетите на други НМИ. Липсата на законово основание за самостоятелно управление на средства от бюджетите на проектите не позволява пълноценното участие на БИМ като изпълнител или подизпълнител на проекти.

Стартирането на успешно участие на БИМ в международни проекти за техническа помощ би се осъществило и чрез финансиране от Правителството на Р България на двустранно сътрудничество със страни, които развиват законодателство в областта на метрологията и националната инфраструктура по качество.

### **2.2.8. ЕВРОПЕЙСКО И МЕЖДУНАРОДНО ПРИЗНАНИЕ**

Дейността на БИМ е интегрирана в работата на EURAMET и WELMЕС. Експертите участват в техническите комитети и проектите за международни сравнения.

За БИМ е много важно пълноценно да участва в ТК на EURAMET и работните групи на WELMЕС, да разшири и активизира участието в подкомитетите, както и в някои от консултативните комитети към Международния комитет по мерки и теглилки. По финансови причини БИМ силно редуцира участието си в дейността на структурите на европейските организации и домакинството на международни работни срещи и мероприятия. Например за 2010 г. е взето участие в 7 от 12-те ТК на EURAMET и в 1 от 5-те работни групи на WELMЕС. През последните две години представителят на Р България не е участвал във върховните форуми, които определят политиката в областта на метрологията на европейско и международно ниво.

Това води до липса на актуална информация за тенденциите за развитието на Европейската метрология, неучастие в обсъждането на препоръки, документи, ръководства, проекти, предложения за промяна в европейското законодателство по метрология, обмяна на опит и др.

### 2.3. СИЛНИ И СЛАБИ СТРАНИ, ВЪЗМОЖНОСТИ И ЗАПЛАХИ (SWOT АНАЛИЗ)

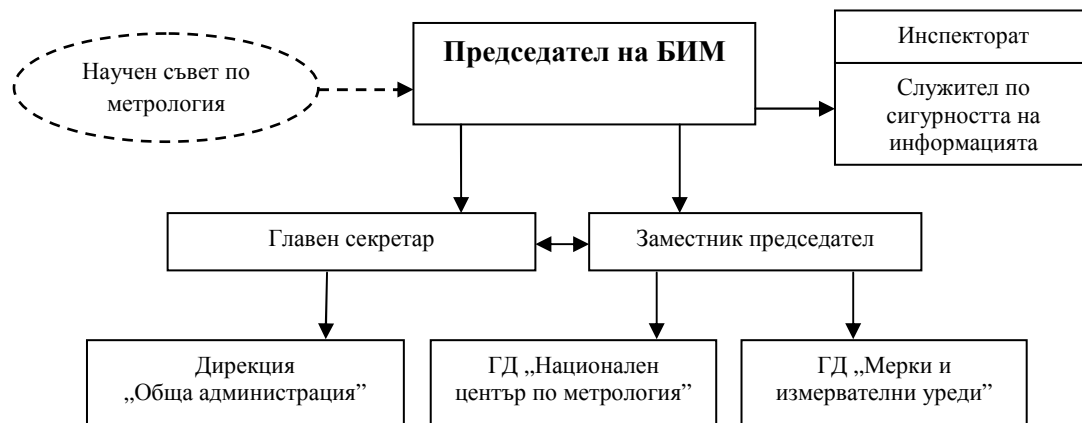
Силни страни	Слаби страни
<ul style="list-style-type: none"> <li><input type="checkbox"/> Законово установен статут и мисия на БИМ</li> <li><input type="checkbox"/> Въведени и поддържани СУ БДС EN ISO/IEC 17 025, ISO Guide 34, БДС EN ISO/IEC 17 043, БДС EN ISO 17 021, БДС EN 45011</li> <li><input type="checkbox"/> Нови и модернизирани еталони</li> <li><input type="checkbox"/> Ремонтирани еталонни лаборатории</li> <li><input type="checkbox"/> Сътрудничество с ИА БСА и неправителствени организации</li> <li><input type="checkbox"/> Откритост и прозрачност</li> <li><input type="checkbox"/> Традиции в метрологията</li> <li><input type="checkbox"/> Квалифициран и обучен персонал</li> <li><input type="checkbox"/> Членство в международните и европейски организации по метрология</li> <li><input type="checkbox"/> Постигнато международно признаване по CIPM-MRA</li> <li><input type="checkbox"/> Бенефициент по ОП „Конкурентоспособност”</li> </ul>	<ul style="list-style-type: none"> <li><input type="checkbox"/> Ниска корпоративна култура и слабо популяризиране на дейността на БИМ</li> <li><input type="checkbox"/> Застаряване на персонала</li> <li><input type="checkbox"/> Слаба мотивация на персонала и трудност за привличане на млади специалисти.</li> <li><input type="checkbox"/> Ограничен бюджет за поддържане и ремонт на сгради и оборудване</li> <li><input type="checkbox"/> Липса на възможност за рефинансиране на приходи на БИМ в развитие на материална база, за нови услуги и допълнително материално стимулиране на персонала</li> <li><input type="checkbox"/> Преобладаващата част от лабораториите на БИМ не са приведени в съответствие с изискванията</li> <li><input type="checkbox"/> Голяма част от оборудването е морално остаряло или недостига в РО</li> <li><input type="checkbox"/> Липса на специализиран транспорт и мобилни лаборатории.</li> <li><input type="checkbox"/> Липса на информационна система и електронизация</li> <li><input type="checkbox"/> Недостатъчно ефикасно административно обслужване</li> </ul>
Възможности	Заплахи
<ul style="list-style-type: none"> <li><input type="checkbox"/> Предоставяне на нови услуги – обучения, организиране на междулабораторни сравнения, консултации, дискусии, производство на сертифицирани сравнителни материали, оценяване на съответствие на СИ и др.</li> <li><input type="checkbox"/> Разширяване на предоставяната услуга калибриране по области и обхвати</li> <li><input type="checkbox"/> Одобрена от правителството Дългосрочна програма за развитие на националните еталони за периода 2011 -2015</li> <li><input type="checkbox"/> Изграждане на нов метрологичен комплекс коренно би подобрило условията за развитие на националните еталони</li> <li><input type="checkbox"/> Доставка на ново оборудване по оперативна програма</li> <li><input type="checkbox"/> Постигане на нов, гъвкав механизъм за финансиране на дейността и допълнително материално стимулиране чрез промяна на законодателната рамка</li> <li><input type="checkbox"/> Намаляване на разходите за издръжка и пренасочване на икономии към външни услуги</li> <li><input type="checkbox"/> Съвместно използване на технически възможности и услуги с европейски метрологични институти</li> <li><input type="checkbox"/> Сътрудничество с висшите училища и научните институти</li> <li><input type="checkbox"/> Финансиране от Структурните фондове на ЕС</li> <li><input type="checkbox"/> Постигне на признаване в законовата метрология</li> <li><input type="checkbox"/> Обособяване на център за калибриране на СИ</li> </ul>	<ul style="list-style-type: none"> <li><input type="checkbox"/> Провалени търгове за доставки на ново оборудване по ОП</li> <li><input type="checkbox"/> Непредоставяне на нови услуги при липса на гъвкав механизъм на финансиране</li> <li><input type="checkbox"/> Неизграден капацитет за участие в научно-изследователски проекти</li> <li><input type="checkbox"/> МИЕТ да не осигури необходими финансови средства за дейностите на БИМ</li> <li><input type="checkbox"/> Пропусната възможност за финансиране от Структурните фондове на ЕС</li> <li><input type="checkbox"/> Неосигуряване на приемственост при съхраняване на опита и знанията на персонала</li> <li><input type="checkbox"/> Конкуренция от европейски метрологични институти и на частни организации</li> <li><input type="checkbox"/> Проблеми при формиране на екип за извършване на услугата калибриране за индустрията</li> <li><input type="checkbox"/> Числеността на БИМ може да не покрие обхвата, който се планира</li> <li><input type="checkbox"/> Забавяне или неосъществяване на изграждането на новия метрологичен комплекс</li> </ul>



### 3. ОРГАНИЗАЦИЯ И ФИНАНСИРАНЕ

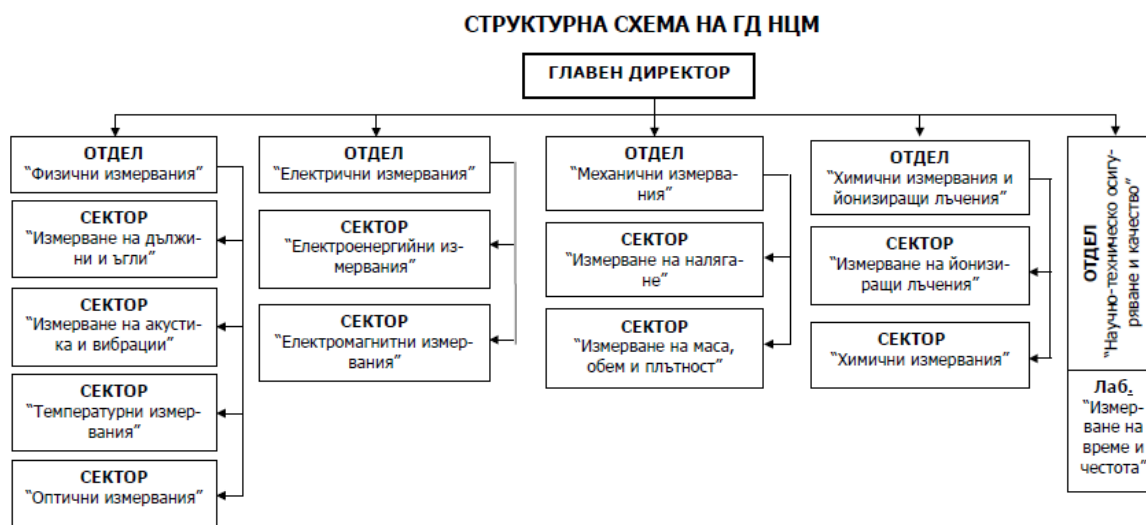
#### 3.1. ОРГАНИЗАЦИОННА СТРУКТУРА

БИМ е структуриран в съответствие със Закона за администрацията, както е показано на фигура 6.



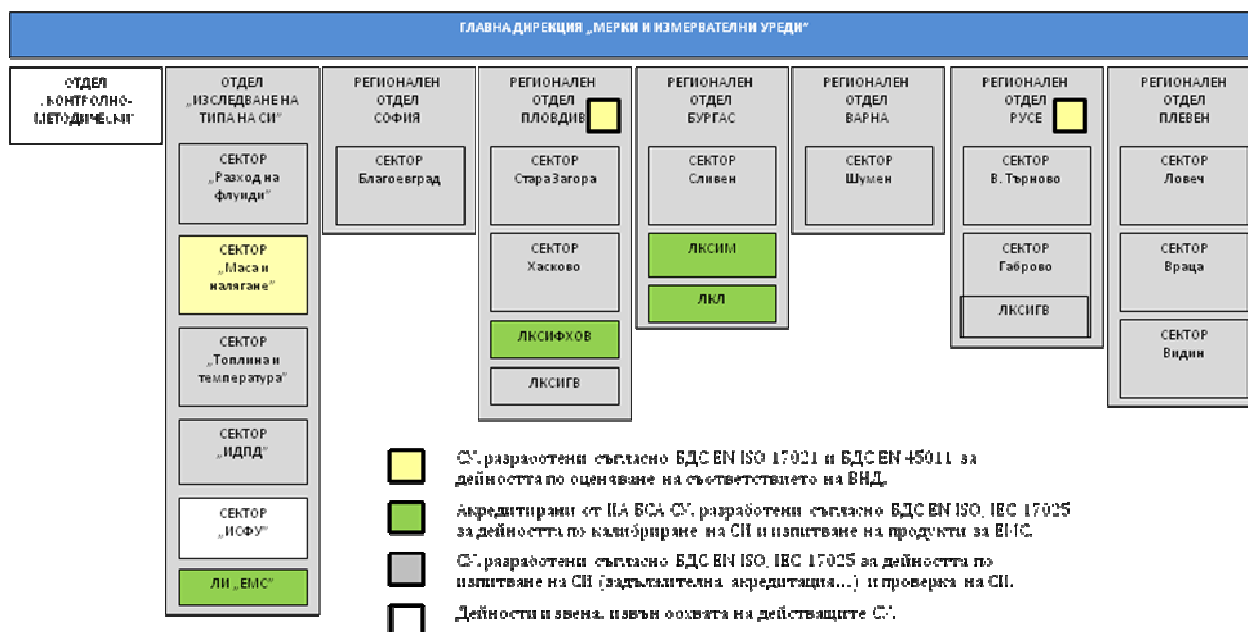
Фиг. 6

Дейността на ГД НЦМ (58 служители) е организирана в 5 отдела и сектори към тях. Сектор „Измерване на йонизиращи лъчения“ е в гр. Ловеч.



Фиг. 7

Дейността на ГД МИУ (228 служители) е организирана в отдел „Контролно-методически“, отдел „Изследване на типа на СИ“ и в 6 регионални отдела с 10 сектора към тях, равномерно разпределени на територията на страната – София (със сектор в Благоевград), Пловдив (със сектори в Стара Загора и Хасково), Бургас (със сектор в Сливен), Варна (със сектор в Шумен), Русе (със сектори в В. Търново и Габрово) и Плевен (със сектори в Ловеч, Враца и Видин). В ГД МИУ има три акредитирани лаборатории за калибриране на СИ (Бургас, Пловдив, Сливен) и една акредитирана лаборатория за изпитване продукти на ЕМС (София).



**Фиг. 8**

Пред вид дейностите, които се извършват в двете дирекции има място за преразглеждане на начина на структуриране на специализираната администрация на БИМ. С малка промяна в структурата може да се подобри организацията на работа, както и да се повиши ефикасността ѝ.

Общата администрация е 10,4% спрямо общата численост на персонала (326 щ.бр.). Дирекцията се нуждае от укрепване на капацитета по отношение на международната, правната, финансово-счетоводната и контролна дейност.

### 3.2. НОВИ И ПОДОБРЕНИ УСЛУГИ – ВИДОВЕ И ОРГАНИЗАЦИЯ

За оптимизиране на дейността на БИМ във връзка с подобряването или предоставянето на нови услуги се обсъжда вътрешно реструктуриране по отношение на звена, персонал, технически средства. Като първа стъпка следва правилно да се идентифицират индикаторите за ефективност в съответните дейности и структури на БИМ и текущо да се проследява тяхното изпълнение.

За подобряване на организацията на услугата калибриране и разширяване на обхвата ѝ се анализира и обсъжда възможността за структуриране на лабораторен център, който да извършва калибриране за индустрията. За да се оцени въздействието и ефикасността на подобен проект се предвижда прехвърлянето на съществуващите акредитирани лаборатории за калибриране от ГД МИУ към ГД НЦМ.

Организирането на междулабораторни сравнения и изпитвания за пригодност ще се предоставя като регулярна, акредитирана услуга, която е от изключителна важност за акредитираните лаборатории в страната за доказване на компетентността им. На този етап няма други национални организатори на сравнения с призната компетентност. БИМ ще бъде акредитиран от признат орган и ще организира дейността си по въведена СУ по БДС EN ISO/IEC 17 043. Дейността ще се извършва от специализираната администрация с логистична подкрепа от общата администрация.

Производството на сравнителни материали, с които се осигурява проследимост за специфични области на измерване, като например аналитична химия, йонизиращи лъчения и други, би спестило средства, в случаите, когато се използват за дейността на БИМ, и приходи, когато се предлагат срещу заплащане на клиенти. Производството ще бъде организирано от специализираната администрация, включително и ЛКСИФХОВ, при спазване на СУ по ISO Guide 34.

Оценяване на съответствието по Директивата за СИ от Нов подход се планира като разширяване на дейността на съществуващия нотифициран орган за взни с неавтоматично действие с подкрепата на общата администрация.

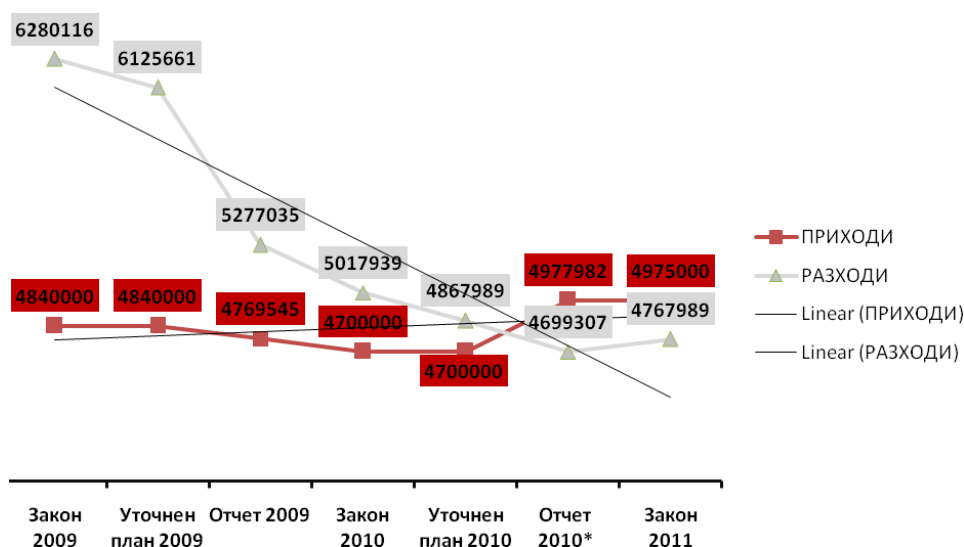
Във връзка с активизиране на дейността на Учебния и информационен център (УИЦ) на БИМ е необходимо да се разработят Правила за работата му, да се осигури методическо ръководство от специализираната администрация и организационно техническо обслужване – от общата. Програмите за обучение следва да се одобряват от Научния съвет на БИМ и чрез уебстраницата да се разпространяват до заинтересованите страни.

За приложни проекти и консултации, свързани с решаване на метрологични задачи и конкретни проблеми, за които БИМ има потенциал, е необходимо да се създаде регламент за предоставянето и заплащането им като услуга.

За устойчивост на новите и подобрени услуги на БИМ и гарантиране на бъдещото им развитие е необходим гъвкав механизъм за финансиране, който ще позволи в голяма степен да се самоиздържат.

### 3.3. ФИНАНСИРАНЕ НА БИМ

БИМ се финансира от държавния бюджет. Разходите на института се осигуряват в рамките на одобрения за годината бюджет. На фигура 9 са представени приходите и разходите за 2009 г., 2010 г. и сумата, съгласно закона за 2011 г.



Фиг. 9

*Забележка:* \* В приходната част за 2010 г. са включени предплатени проверки и услуги, които ще бъдат изпълнявани през първото тримесечие на 2011 г. Поради рестриктивния бюджет за 2010 г. голяма част от проверките на мястото на използване на средствата за измерване са извършени с транспорт на заявители, което не е законово регламентирано. По този начин сумата на разходите не отразява действително необходимите за извършването на проверките.

### 3.3.1. Приходи

БИМ събира държавни такси по Тарифа (ПМС № 37 от 19.02.2007 г.) за дейностите, предвидени в ЗИ и другите нормативни актове, по които има задължения.

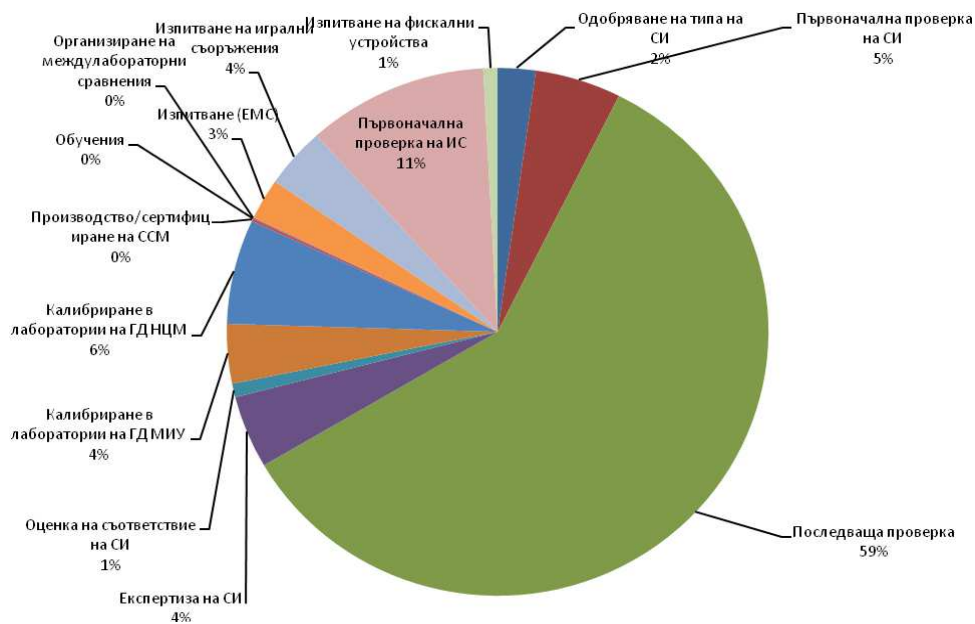
За дейностите калибриране и оценяване на съответствието, председателят е оправомощен да определя цени на услугите. Цените са определени в Ценоразпис при съблюдаване на принципа на лоялна конкуренция. Останалите приходни дейности на БИМ (консултации, изследване, обучение) подлежат на договаряне.

В таблица 4 са представени приходите от дейностите, извършвани от БИМ

**Таблица 4**

Услуги, предоставяни от БИМ	2009 г.		2010 г.	
	Брой	Приходи, лв.	Брой	Приходи, лв.
<b>Дейности/приходи по тарифа</b>				
1. Одобряване на типа	36 типа 48 прегледа на документи 5 изследвания на типа	19 705	72 типа 101 прегледа на документи 16 изследвания на типа	106 370
2. Първоначална проверка	12 526	252 850	12 777	242 137
3. Последваща проверка	183 746	2 947 076	173 641	2 785 716
4. Експертиза на СИ	4696	125 558	7975	209 384
5. Изпитване на игрални съоръжения	266	241 870	202	174 060
6. Първоначална проверка на ИС	2754	392 340	3338	508 840
7. Изпитване на фискални устройства	140	46 220	109	40 000
<b>Дейности/приходи по ценоразпис</b>				
1. Оценка на съответствие на СИ	78 извършени проверки 70 издадени сертификата	65 702	28 извършени проверки 27 издадени сертификати	39 310
2. Калибриране в лаборатории на ГД МИУ	8599	168 960	8093	171 117
3. Калибриране в лаборатории на ГД НЦМ	2539	300 004	2354	301 866
4. Производство/сертифициране на ССМ	26	5975	29	7815
5. Обучения	4	960	6	300
6. Организиране на междулабораторни сравнения	2	0	3	3 000
7. Консултации	Не се регистрират и заплащат		Не се регистрират и заплащат	
8. Изпитване (ЕМС)	60	108 874	60	118 689

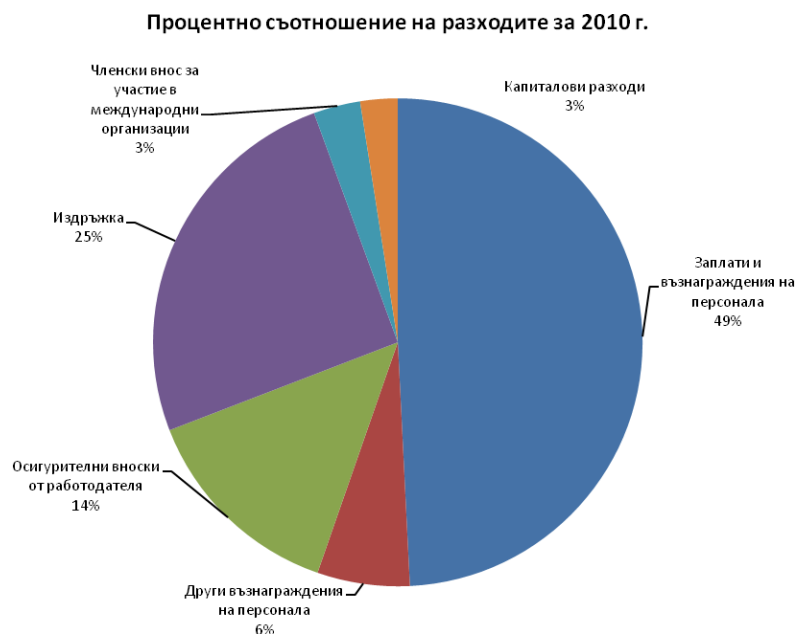
Процентното съотношение на приходите по видове дейности за 2010 г. е представено на фиг. 10.



Фиг. 10

### 3.3.2. РАЗХОДИ НА БИМ

Разходите на БИМ за 2010 г. са представени на фиг. 11. Вземайки под внимание структурата им през последните няколко години може да се отчете, че най-голям дял в тях заемат разходите за работна заплата - около 50 %. Значителна сума в разходната част на бюджета (около 25 %) са и разходите за издръжка - предимно за горива и енергия, материали и командировки в страната. Не са вложени сериозни суми за капиталови разходи.



Фиг. 11

Анализът на издръжката на БИМ е на база отчети за 2009 г. и 2010 г. Отпуснатите финансови средства годишно са твърде недостатъчни за осъществяване на функциите му. Ограничени са средствата за гориво на служебните автомобили за извършване на последваща проверка на СИ на място на използването им, командировки, калибриране на еталони в чужбина, за нормални условия за работа в лабораториите и офисите, ремонти и профилактика на оборудване, участие в работата на европейските и международни организации по метрология, за консумативи, за изпълнение на задължения на БИМ по други закони, например задължения, свързани с трудовата медицина, и др.).

В таблица 5 е представена разбивката по параграф 10 на утвърдения бюджет.

**Таблица 5**

ИЗДРЪЖКА	Закон 2009	Закон 2010	Закон 2011
	1 800 000 лв.	1 435 000 лв.	
	Уточнен план 2009*	Уточнен план 2010*	
	1 629 000 лв.	1 249 064 лв.	
	Отчет 2009	Отчет 2010	
<b>ОБЩО:</b>	<b>1 347 745</b>	<b>1 189 239</b>	<b>1 185 000</b>
<b>От нея за:</b>			
Материали	150 603	89 121	123 000
Вода, горива, енергия	384 307	346 918	372 000
Разходи за външни услуги	510 830	589 925	420 096
Текущ ремонт	47 515	22 860	48 000
Данъци и такси	26 654	20 533	30 000
Командировки в страната	145 523	83 398	100 000
Краткосрочни командировки в чужбина	42 929	12 020	34 780
Застраховки	11 715	16 579	25 100
Др. Разходи	20 102	0	5 000

В сравнение с 2009 г. разходите за издръжка на БИМ по уточнен план за 2010 г. са намалени с около 12 %, като приходната част не отразява съответното намаляване на разходите. На практика се наложи намаляване основно в подпараграфи: материали – 50 %; текущ ремонт – 50 %; командировки в страната – 50 %; командировки в чужбина – 70 %. Отпусканите средства са недостатъчни, за да може БИМ да изпълнява функциите си в пълен обем.

Необходимите средства за издръжка на БИМ за изпълнението на функциите и задълженията му, в предвидения по ЗИ обем, са в размер на 1,7 млн.лв. Те са основно за калибриране на еталони и СИ в чужбина, командировки и гориво за контрол на СИ на територията на страната, изпълнение на задълженията, произтичащи от членството на БИМ в международни метрологични организации - командировки в чужбина за участие в ТК и РГ, организиране на годишни международни събития с домакинство на ротационен принцип и др.

БИМ е използвал всички възможности на предприсъединителните програми и структурните фондове за осигуряване на средства за доставка на еталони, оборудване и техническа помощ. За нормалните условия за експлоатация на оборудването не са осигурени в пълен размер средства за основни ремонти.

В средносрочен план в резултат на оптимизиране на използвания сградния фонд, разходите за издръжката му се очаква да бъдат намалени с до 200 000 лв. годишно. Ще се редуцират и разходите за някои външни услуги, например охрана, но като цяло това няма да компенсира другите видове разходи.

Еднократното финансиране на някои дейности с неголеми суми би довело до значителни икономии или бъдещи приходи. Примери:

- финансиране с 3000 лв. на ремонта на силомерната машина би се спестил разход от 23 000 лв. за калибриране на всеки 4 години на 8 бр. преобразуватели за сила на опън и натиск в комплект с усилвател DMP 40 в чужбина.
- финансиране с 3000 лв. на изработването на разширителни резистори би се спестил разход от 15 000 лв. за калибриране на всеки 3 години на термоелектрични преобразуватели и шунтове за променлив ток в чужбина.
- финансиране с 4500 лв. за дооборудване на еталона за проверки на колонки за разход на метан, CNG, с бутилки под налягане ще реализира приход от 22 хил.лв. годишно от проверка на 165 колонки.

Създаването на нормативно основание за гъвкав механизъм за финансиране на БИМ от собствени приходи би спомогнало за решаването на голяма част от тези проблеми и за мотивирането на персонала.

### 3.4. ПРОГНОЗНИ ПРИХОДИ И РАЗХОДИ ОТ НОВИ И ПОДОБРЕНИ УСЛУГИ НА БИМ

В таблица 6 са представени очакваните приходи и разходи при предоставяне на нови и подобрени услуги.

Таблица 6

Нови/подобриени услуги			Приходи/годишно лв.	Разходи/годишно лв.
1. Разширяване на обхвата на нотифицирания орган за други групи средства за измерване:			100 350	59 970
Модул D	Водомери	1 бр.	3200	1920
Модул H1	Водомери	1 бр.	10000	6000
Модул D	Разходомери за газ и коригиращи устройства за обем	1 бр.	3200	1920
Модул H1	Разходомери за газ и коригиращи устройства за обем	1 бр.	10000	6000
Модул D	Материални мерки за вместимост	1 бр.	3200	1920
Модул F	Водомери	4000 бр.	32000	14160
Модул F	Разходомери за газ	400 бр.	14000	11450
Модул F	Коригиращи устройства за обем	150 бр.	9750	6600
Модул F	Измервателни системи за непрекъснато и динамично измерване на количество течности, различни от вода	100 бр.	15000	10000

2. Калибриране:		<b>86 000</b>	<b>43 500</b>
Разход на вода	10 бр.	12000	5500
Разход на газ	20 бр.	24000	11000
Маса		Предимно за нуждите на ГД МИУ	
Разширяване на обхвата на калибрираните еталони и СИ	300 бр.	30 000	15000
3. Проверка на СИ чрез подобрени и мобилни услуги:		<b>421 450</b>	<b>218 000</b>
• бензиноколони и газколони		300 000	150 000
• везни за големи товари		100000	60 000
• система таксиметров апарат - автомобил			
• проверка на колони за разход на метан		21450	8000
4. производство/сертифициране на ССМ		<b>10 000</b>	<b>1 300</b>
5. обучения и консултации		<b>35 000</b>	<b>15 000</b>
6. организиране на сравнения		<b>15 000</b>	<b>5 000</b>

Приблизителната оценка показва, че годишно при вложени средства около 350 000 лв. очакваните приходи са 650 000 лв.

В средносрочен план към тях биха могли да се добавят и приходи от участие в научно-изследователски проекти и проекти за техническа помощ.

### 3.5. ПРЕДЛОЖЕНИЕ ЗА ФИНАНСИРАНЕ НА БИЗНЕС ПЛАНА

Реализирането на настоящия бизнес план се базира на *регламентиране на възможност за използване на собствените приходи от предоставяните услуги, в това число нови и подобрени.* Тази практика е широко разпространена в много от европейските НМИ и в над 20 второстепенни разпоредители на бюджетни кредити в Р България, включително Българска агенция по безопасност на храните, ИА "Главна инспекция по труда", ИА „БСА” и др.

Приходите от собствена дейност се набират от:

- такси;
- услуги по ценоразпис;
- дейности, по които има сключени договори;
- национални и международни проекти и програми;
- други дейности;
- дарения.

Сумите, получени от собствени приходи, ще бъдат разходвани за:

- калибриране на еталони и СИ в чужбина;
- капиталови разходи за еталони и техническо оборудване и поетапен ремонт на сградния фонд;
- разходи за реагенти и материали (химически вещества, аксесоари и др.), свързани с поддръжка на оборудване и измервания;
- ремонт и профилактика на оборудване;
- домакинства на международни мероприятия;
- поддържане на акредитация и партньорски проверки;



- ползване на експертен опит на външни експерти;
- разработване на научно-изследователски проекти и обучения;
- преводи на метрологични документи и издателска дейност;
- организиране и участие в международни и национални сравнения;
- разходи за информационни и обучителни материали, лекторски;
- допълнително материално стимулиране;
- поддържане на компютъризирана информационна система.

#### 4. ИЗТОЧНИЦИ ЗА ФИНАНСИРАНЕ

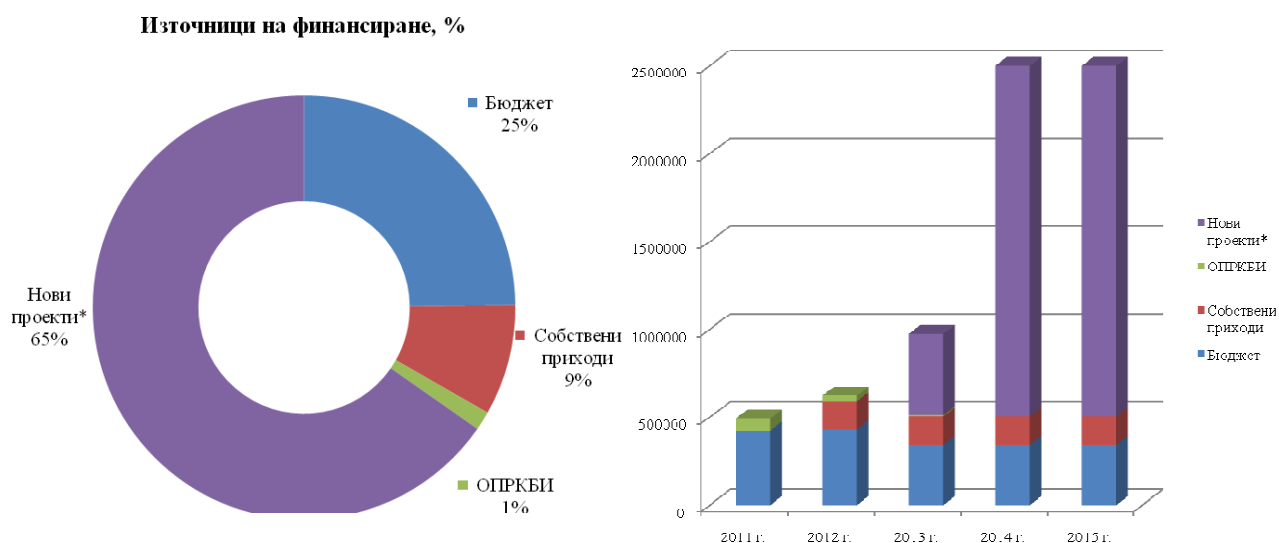
Очаква се разходите за изпълнение на бизнес плана да се покриват от:

- проекти по ОП „Конкурентоспособност” и други приложими, за които БИМ е допустим бенефициент, предимно за доставка на оборудване и за начално осигуряване на дейности;
- държавния бюджет;
- собствени приходи от услуги, нормативно обосновани за разходване от БИМ.

Прогнозните изчисления за необходимото допълнително финансиране към бюджета на БИМ по периоди са както следва:

- по бюджет - 450 000 лв. годишно от 2012 г. до 2015 г.;
- от собствени приходи - около 160 000 лв. годишно за същия период;
- по нови проекти по Оперативни програми - 5 000 000 лв. за периода от 2013г. до 2015 г.

Финансирането на заложените в бизнес плана дейности за целия период на изпълнение, както и по години, в зависимост от източниците на финансиране, е представено на фиг. 12.



Фиг. 12

В *Приложение 1* са представени прогнозните изчисления за необходимото допълнително финансиране към бюджет на БИМ по дейности.

За изграждане на нов метрологичен комплекс ще се търсят различни източници за поетапно финансиране след намиране на подходящ терен.

## **5. МИСИЯ, ВИЗИЯ И СТРАТЕГИЧЕСКИ ЦЕЛИ НА БИМ**

### **5.1. Мисия**

Мисията на БИМ е определена в ЗИ и се състои в:

- осигуряване на надеждна техническа основа и инфраструктура за постигане на точни, метрологично проследими и сравними измервания в страната;
- провеждане на дейности, свързани с международното признаване на резултатите от измерване и калибриране;
- извършване на метрологичен контрол и предоставяне на услуги, свързани с измервания и със средства за измерване, в области от обществен, научен и икономически интерес;
- разпространение на метрологични знания, съобразени с интересите на страната, така че най-добрите световни метрологични практики да достигат до потребителите им - наука, индустрия, общество.

### **5.2. Визия**

Нашата визия е да бъдем мост между правителството, индустрията и научните среди, гарантиращ надеждността на измерванията в страната за еднородна, прозрачна и внушаваща доверие икономическа среда.

БИМ като ядро на националната система за измервания:

- да защитава правата на потребителите като отговаря на специфичните предизвикателства, свързани със защитата на човешкото здраве, околната среда, обществената безопасност;
- да бъде главен източник на програми и инфраструктура за осигуряване на точност на измерванията, жизненоважни за индустрията на страната;
- да подкрепя бизнеса, създавайки условия за иновации, устойчиво развитие и конкурентоспособност.

### **5.3. СТРАТЕГИЧЕСКИ ЦЕЛИ**

Стратегическите цели на БИМ са:

- Въвеждане на модерни практики в политиката за управление на човешките ресурси в БИМ

- Въвеждане на нови и подобрени услуги Създаване на комуникационна и корпоративна култура – политиката, мисията, визията и логото на БИМ да се пропагандират в страната и чужбина
- Акредитация на лаборатории за калибриране и за изпитване на средства за измерване в подкрепа на националната метрологична инфраструктура и на дейностите по оценяване на съответствието.
- Изграждане на организационен и технически капацитет с фокус върху научно-изследователски и приложни проекти като предпоставка за повишаване на конкурентоспособността на българската индустрия.

#### 5.4. ДЕЙНОСТИ ЗА ПОСТИГАНЕ НА СТРАТЕГИЧЕСКИТЕ ЦЕЛИ И ИНДИКАТОРИ ЗА ИЗПЪЛНЕНИЕ

Дейности	Индикатори за изпълнение	Забележка
<b>Стратегическа цел: Нова политика за управление на човешките ресурси</b>		
Прилагане на механизми от Системата за управление на знания, например формиране на групи, насочени към специализирани цели и задачи	Проведени срещи/Брой участници	Постоянен
Организиране на тематични семинари по метрологични проблеми, свързани с калибриране, изпитване, проверка, в различни области на измерване с експерти на БИМ. Обмяна на опит	Проведени семинари по видове измервания/Брой участници	Постоянен – на тримесечие
Регулярно материално стимулиране на служителите	Законов регламент Повишени доходи. Разширен обхват на компетентност на служителите	Средносрочен
Оптимално прилагане на системите за кариерно развитие	Трансформирани по-високи длъжности – промяна на щатното разписание	Средносрочен
Привличане на млади специалисти, например чрез ежегодно промотиране на дейността на БИМ пред завършващите магистърски и бакалавърски програми	Брой новопостъпили млади специалисти	Средносрочен
<b>Стратегическа цел: Въвеждане на нови и подобрени услуги на БИМ</b>		
Активиране на дейността на Учебния и информационен център на БИМ.	Проведени курсове/брой обучени	Краткосрочен
Въвеждане на онлайн специализирана виртуална електронна библиотека	Брой специализирани издания	Средносрочен
Предоставяне на приложни проекти и консултации като платена услуга.	Въведена вътрешна процедура/правила за предоставяне на консултации по въпроси, свързани с измервания, включваща и начина на заявяването им. Брой консултации и приложни проекти/разработени документи, (например: ръководства, методични указания, справочни материали, указания за прилагане на стандарти, методики за измерване и калибриране и др.)	Краткосрочен  Средносрочен
Произвеждане и сертифициране на сравнителни материали в специфични области на измерване	Брой произведени типове ССМ	Краткосрочен

Организиране на междулабораторни сравнения и изпитвания за пригодност - регулярна, акредитирана услуга	Брой организирани сравнения/Брой участници/ Брой окончателни доклади	Краткосрочен
Разширяване на обхвата на нотифицирания орган за други групи средства за измерване	Нотифициран орган за: водомери, разходомери за газ, коригиращи устройства за обем, измервателни системи за течности, различни от вода, материални мерки за вместимост.	Краткосрочен: модул D, H1, F. Средносрочен: Модул B
<b>Осигуряване на дейността по проверка на СИ чрез предоставяне на подобрени и мобилни услуги:</b>		
<ul style="list-style-type: none"> <li>бензиноколони и газколони</li> </ul>	Повишен брой проверки	Средносрочен
<ul style="list-style-type: none"> <li>везни за големи товари</li> </ul>	Повишен брой проверки	Краткосрочен
<ul style="list-style-type: none"> <li>система таксиметров апарат - автомобил</li> </ul>	Намалено време за извършване на проверките	Средносрочен
<ul style="list-style-type: none"> <li>проверка на колони за разход на метан</li> </ul>	Повишен брой проверки/ Намалено време за извършване на проверките	Краткосрочен
Подобрени и нови услуги за калибриране в области: дължина, параметри на движение, оптика, маса, налягане, плътност, сила, йонизиращи лъчения, химия, електричество, разход	Брой подобрени/нови услуги	Краткосрочен Средносрочен
Нови акредитирани услуги за изпитване и калибриране в областите: маса, разход	Брой издадени международно признати сертификати	Средносрочен
<b>Стратегическа цел: Създаване на комуникационна и корпоративна култура – политиката, мисията, визията, услугите, логото и услугите на БИМ да се пропагандират сред обществото в страната и чужбина</b>		
Въвеждане на съвременна интернет базирана информационно-комуникационна система за управление на работните процеси и комуникация в реално време с потребителите на услуги на БИМ	Разработено проектно предложение Осигурено финансиране по програма/бюджет	Краткосрочен Средносрочен
Поддържане на двуезичен сайт на БИМ	Брой посещения годишно	Краткосрочен
Поддържане на актуалната информация за БИМ в сайтовете на международните организации, в които членува.	Актуална информация	Постоянен
Участие в международни форуми в областта на метрологията	Брой участия/доклади	Постоянен
Разработване и разпространение на рекламни материали за дейността на БИМ, УИЦ на БИМ и др	Брой брошури/диплянки	Краткосрочен
Активно участие/иницииране във форуми на национално ниво с потребителите на услугите, производителите на СИ и ССМ, с неправителствени организации в областта на метрологията	Брой участия/доклади Информационна кампания по проект на	Краткосрочен/ Средносрочен

	БИС по ОП 20 май - ден на открити врати	
Сплотяване на персонала за постигане на стратегическите и оперативни цели на БИМ	Проведени мероприятия (team building) Брой жалби за вътрешни проблеми	Постоянен
Подобряване на връзките с обществеността	Визитки, пресконференции, разпространени годишни доклади, интервюта	Постоянен
<b>Стратегическа цел: Изграждане на организационен и технически капацитет с фокус върху научно-изследователски и приложни проекти като предпоставка за конкурентоспособността на българската индустрия</b>		
Определяне на области, в които има капацитет в БИМ и за които има заинтересовани страни.	Определени области/заинтересовани страни	Краткосрочен
Укрепване на сътрудничеството с институти, университети и клъстери	Брой общи мероприятия(срещи/посещения)/склучени споразумения	Средносрочен
Създаване на ядро от служители за извършване на дейността	Определени служители	Средносрочен
Разработване на научно-изследователска програма	Утвърдена програма от Научния съвет по метрология	Средносрочен
Участие в ERMP-2	Заявено участие	Дългосрочен
<b>Стратегическа цел: Подкрепа на националната метрологична инфраструктура, както и инфраструктурата по качество, чрез акредитация на лаборатории за калибриране и за изпитване на средства за измерване по БДС EN ISO/IEC 17025, включително дейностите по оценяване на съответствието (БДС EN ISO/IEC 17021, БДС EN 45011)</b>		
Акредитация на лаборатории за изпитване и калибриране в областите: маса, разход, температура, линейни измервания по БДС EN ISO/IEC 17025	Сертификат за акредитация	Средносрочен
Нотификация и акредитация като орган за оценяване на съответствието на средства за измерване БДС EN ISO/IEC 17021, БДС EN 45011	Сертификат за акредитация	Средносрочен
Акредитация на ГД НЦМ като организатор на междулабораторни сравнения и РТ схеми, EN ISO/IEC 17043	Сертификат за акредитация	Краткосрочен

Постигането на заложените стратегическите цели зависи изцяло от приемането на необходимите законови промени, укрепването на административния капацитет и оптимизирането и реорганизацията на структурните звена в БИМ.

## 5.5. ОПЕРАТИВНИ ЦЕЛИ

*В краткосрочен план (до края на 2011):*

- Да се предложи промяна на законодателството в областта на измерванията;
- Да се разработи стратегия за развитие на човешките ресурси в БИМ с цел осигуряване изпълнението на функциите, възложени по закон и се използват рационално възможностите на Системата за управление на знанията;
- Да се извърши реструктуриране на администрацията на БИМ с цел оптимизация и рационално използване на наличния капацитет и съответна промяна в устройствения правилник;
- Да се намали използвания сграден фонд с цел редуциране на разходите за издръжка и се потърси нов терен за изграждане на метрологичен комплекс;
- Да се представи за утвърждаване Дългосрочната програма за развитие на националните еталони (2011-2015);
- Да се използват възможностите на Научния съвет по метрология за разглеждане на Дългосрочната програма за развитие на националните еталони (2011-2015), Програмата за обучение на УИЦ и др.;
- Консултациите и обучението по метрология да заемат съществено място в дейността на БИМ;
- Да се постигне акредитация на БИМ като организатор на междулабораторни сравнения и изпитвания за пригодност и се подадат заявления за акредитация на лаборатории за изпитване и калибриране;
- Да се активизират връзките на БИМ със заинтересованите страни от публичния сектор, бизнеса и неправителствените организации с акцент на националната инфраструктура по качество и системата от лаборатории за калибриране и производители на средства за измерване;
- Организиране на събития за промотиране на мисията, визията, политика на БИМ и за услугите, предоставяни от БИМ.

*В средносрочен план (до края на 2013 г.)*

- Да се изпълнят задачите съгласно Дългосрочната програма за развитие на националните еталони (2011-2015);
- Да се разработи проектно предложение по ОПАК за стратегия за развитие на човешките ресурси в БИМ и за съвременна интернет базирана информационно-комуникационно система за управление на работните процеси и комуникация в реално време с потребителите на услуги на БИМ;
- Да се развие капацитет за научни изследвания в метрологията с фокус върху приложни проблеми след анализ и избор на метрологични области в сътрудничество с университетите и заинтересовани страни;

- Да се разшири обхвата на нотифицирания орган за оценяване на съответствието на средства за измерване;
- Да стартира изграждането на новия национален метрологичен комплекс;
- Да се интегрират внедрените по изискванията на различни стандарти системи за управление;
- Участие в проекти за техническа помощ;
- Да се подготви проектно предложение по Оперативна програма „Конкурентоспособност” за финансиране от Структурните фондове.

#### *В дългосрочен план (2015 г.)*

- Да започне реализацията на първите научно-изследователски проекти в метрологията.
- Да завършат етапи на изграждането на новия национален метрологичен комплекс.
- Интегриране в европейската метрологична инфраструктура и участие в Европейската научноизследователска програма по метрология (EMRP), съобразено с националните приоритети;
- Проучване на възможности за съвместно използване на налично скъпоструващо съвременно оборудване за целите на осигуряване на международно призната проследимост, изследвания и др.

### **5.6. КЛЮЧОВИ ФАКТОРИ ЗА УСПЕХ**

Ключовите фактори за реализиране на бизнес плана са:

- Подкрепа от МИЕТ при изпълнение на заложените дейности и за постигане на стратегическите цели.
- Осигуряване на нужните за дейността на БИМ ресурси и финансиране.
- Постигане на нов, гъвкав механизъм на финансиране на новите/подобвени услуги на БИМ.
- Мотивиране и обединяване на персонала за постигане на стратегическите цели.
- Възползване от възможностите за финансиране на дейности от Структурните фондове на ЕС.
- Приоритетно осигуряване на целеви инвестиции за подобряване на състоянието на сградния фонд.
- Ефективен диалог със заинтересованите страни.
- Продължаващо интегриране в европейската метрологична инфраструктура.
- Активно сътрудничество с ДАМТН в областта на метрологията.



## **6. ИЗПЪЛНЕНИЕ, МОНИТОРИНГ И ОЦЕНКА**

Националната политика в областта на измерванията се провежда от Министерския съвет чрез министъра на икономиката, енергетиката и туризма. Министърът се подпомага в тази дейност от Национален съвет по метрология, наричан по-нататък „съвета“.

Съставът на Националния съвет по метрология се определя от министъра на икономиката, енергетиката и туризма на основание и във връзка с чл. 10е от ЗИД на ЗИ.

Съветът разглежда проектите на нормативните актове, програми и концепции за развитие на метрологията. Бизнес планът на БИМ ще бъде разгледан от съвета и представен за одобряване от Министъра на икономиката, енергетиката и туризма.

Председателят на БИМ ежегодно планира дейностите и представя доклад за степента на изпълнение на Бизнес плана пред Министъра на икономиката, енергетиката и туризма.

За изпълнението на Бизнес плана се представя окончателен доклад.

Годишният доклад съдържа отчет за общия напредък и изпълнението на дейностите, залегнали в бизнес плана, както и план за следващия период със съответните финансови средства.

В отчета трябва да се прави разлика между постигнати резултати и дейности, които се смятат за приключени или такива в процес на изпълнение, така че да има възможност за ясна оценка. В докладите да се оценяват заложените индикатори.

При необходимост председателят на БИМ ще информира Министъра на икономиката, енергетиката и туризма за всички критични аспекти или условия на изпълнението на бизнес плана или за налагащи се промени.

В окончателния доклад се прави оценка на резултатите и стратегическите цели, изводи и препоръки за развитието на БИМ за следващ период.

За мониторинг и изготвяне на годишните и окончателните доклади, председателят определя екип, който ще следи за изпълнението на дейностите и индикаторите, заложен в Бизнес плана.

## 7. ТЕРМИНИ

**Метрология** – наука за измерванията и тяхното приложение.

**Научна метрология** – метрологична категория, която се занимава с дейности по създаване, усъвършенстване и поддържане на еталони.

**Законова метрология** – метрологична категория, при която се осъществяват дейности по осигуряване на точност и надеждност на измерванията, в случаите, при които измерваните стойности влияят върху здравето, безопасността или прозрачността на финансови сделки.

**Индустриална метрология** – метрологична категория с дейности по осигуряване на подходящо функциониране на средствата за измерване, използвани в индустрията, в производствените процеси и изпитвания.

**Калибриране** – съвкупност от действия, които при определени условия установяват зависимостта между стойностите на величина и тяхната неопределеност....

**Свидетелство за калибриране** – документ, в който се вписват резултатите от калибриране.

**Сертифициран сравнителен материал** – сравнителен материал, придружен със сертификат от компетентен орган, осигуряващ една или повече определени стойности на характеристиката му с присъединените им неопределености и с доказана проследимост, установена чрез използване на валидна процедура.

**Еталон** – практическа реализация на дефиницията на дадена величина, с определена стойност и присъединена неопределеност на измерване, използвана като изходна. Реализацията на величината може да се осъществи чрез материална мярка, средство за измерване, сравнителен материал или измервателна система.

**Международен еталон** – еталон, признат от страните, подписали международно споразумение и предназначен да служи на целия свят – например, международния прототип на килограма.

**Национален еталон** – еталон, признат от националните органи на управление да служи на държавата или икономиката като основа за предаване на величината към други еталони на същата величина.

**Поддържане на еталон** – съвкупност от необходими мерки за съхраняване на метрологичните характеристики на еталон в посочените граници.

**Средство за измерване** – устройство, предназначено за извършване на измервания, самостоятелно или свързано с едно или повече допълнителни устройства.

**Проследимост на измерване** – свойство на измерването, при което резултатът може да бъде свързан с изходната стойност чрез непрекъснатата верига от калибрания, всяко едно от които допринася за неопределеността на измерване.

**Метрологичен контрол** – контрол на измервателните задачи, предвидени за областта на приложение на дадено средство за измерване, в интерес на обществото, общественото здраве, обществената безопасност, обществения ред, опазване на околната среда, облагането с данъци и мита, защита на потребителите и за честна търговия. (Директива 2004/22/ЕС, OJ/L135/2004). Метрологичният контрол обхваща контрол на средства за измерване (одобряване на тип, първоначална и последваща проверка), метрологична експертиза на средства за измерване и контрол на предварително опаковани продукти и опаковки, използвани като съдове за измерване.

**Оценяване на типа на СИ** е процес от систематични изследвания и изпитвания на поведението на един или повече образци от определен тип средство за измерване спрямо документиран изисквания, за да бъде преценено дали типът може да бъде одобрен.

**Одобряване на тип на СИ** е решение от законово естество (базирано на доклада от оценяването) за това, че типът на средство за измерване съответства на нормативно установени изисквания и е подходящ за използване в регулираната област така, че да осигурява надеждни резултати от измерванията за определен период от време.

**Проверка на СИ** е процедура, която включва изследването и маркирането и/или издаването на свидетелство (сертификат) за проверка, чрез което се констатира, че средството за измерване удовлетворява изискванията на нормативни актове.

**Първоначална проверка на СИ** – проверка на средство за измерване, което преди това не е проверявано.

**Последваща проверка на СИ** - всяка проверка на средство за измерване, която следва след първоначалната проверка. Бива задължителна периодична проверка (последваща проверка, извършвана периодично, през определени интервали, в съответствие с процедура, установена чрез нормативен акт) или проверка след ремонт.

**Метрологична експертиза на СИ** е съвкупност от дейности по изследване и определяне на състоянието на дадено средство за измерване в употреба при възникване на спор между физически или юридически лица относно техническите и метрологичните характеристики на средството.

**Игрални съоръжения** - игрални съоръжения за организиране на числови лотарийни игри "Бинго" и "Кено", игрални автомати, игрални съоръжения за организиране на игри в игрално казино (маси за игра на рулетка, маси за игра с карти, маси за игра със зарове и маси за игра с плочки), джакпот при взаимносвързани игрални автомати, съоръжения за организиране на тото и лото игри и други игрални съоръжения, които могат да се произвеждат, внасят и експлоатират за организиране на видовете хазартни игри, предвидени в Закона за хазарта.

**Фискални устройства** – електронни касови апарати с фискална памет, фискални принтери, електронни системи с фискална памет за отчитане на оборотите от продажби на течни горива, локални мрежи от фискализирани терминали и интегрирани автоматизирани системи за управление на търговската дейност и електронни таксиметрови апарати с фискална памет.

**Оценка на съответствието** – дейност, чрез която се доказва, че съществените изисквания към продукт, процес, система, персонал или организация са изпълнени.

**Нотифициран орган (в ЕС)** – организация, оторизирана от страна-членка и нотифицирана пред Европейската комисия и пред другите страни-членки да извършва оценяване дали даден продукт изпълнява съществените изисквания на определени европейски директиви.

**Акредитирана лаборатория** – лаборатория, чиито техническа компетентност, прилагана система за управление на качеството и безпристрастност са признати от трета страна.

**Междулабораторно сравнение** – организация, извършване и оценка на измервания или изпитвания на еднакви или подобни обекти от две или повече лаборатории в съответствие с предварително определени условия.

**Изпитване за пригодност** – оценяване на изпълнението на участниците спрямо предварително установен критерий последствено междулабораторни сравнения.

**Провайдер/организатор на изпитвания за пригодност** - организация, която поема отговорността за всички задачи за планиране и провеждане на схеми за изпитване за пригодност.

**Изпитване на метрологичен софтуер** е процедура, при която софтуерът или части от него се подлагат на изпитвания с цел да се установи, че той изпълнява декларираните функции и отговаря на заложените към него изисквания.

**Валидирането на метрологичен софтуер** е изследване, заключение и документиране на проверките, провеждани при асемблирането на подсистеми в цялостна система, което дава висока степен на сигурност, че даден специфичен процес води до логичен резултат в съответствие с предварително определените спецификации и качествени характеристики т.е. валидирането включва не само софтуера, но и свързаните с него елементи - хардуер, обкръжаваща среда и потребители.

## **8. ИЗПОЛЗВАНИ СЪКРАЩЕНИЯ**

БИМ – Български институт по метрология  
БИС - Български институт за стандартизация  
БУЛЛАБ – Сдружение (на лаборатории)  
ГД МИУ– Главна дирекция „Мерки и измервателни уреди“  
ГД НЦМ – Главна дирекция „Национален център по метрология“  
ДАМТН – Държавна агенция за метрологичен и технически надзор  
ЕА-МЛА - Многостранното споразумение на Европейската организация за акредитация  
ЕК – Европейска комисия  
ЗИ – Закон за измерванията  
ЗТИП – Закон за техническите изисквания към продуктите  
ИА БСА – Изпълнителна агенция „Българска служба за акредитация“  
ИС – Игрални съоръжения  
ЛК – Лаборатория за калибриране (на СИ)  
ЛИ - Лаборатория за изпитване (на продукти)  
ЛКСИФХОВ – Лаборатория за калибриране на средства за измерване на физикохимични и оптични величини  
МИЕТ – Министерство на икономиката, енергетиката и туризма  
МОМН - Министерство на образованието, младежта и науката  
МІD – Директива за средствата за измерване  
НМИ - Национален метрологичен институт  
ВІРМ – Международно бюро по мерки и теглилки  
ООС – орган за оценяване на съответствие  
ОП – Оперативна програма  
ОПАК - Оперативна програма „Административен капацитет“  
ОПК - Оперативна програма „Конкурентоспособност“  
РГ – Работна група  
РО – Регионален отдел  
РТ – Изпитвания за пригодност  
СИ – Средство за измерване  
СІРМ-МRA – Споразумение за взаимното признаване на националните еталони и на свидетелствата за измерване и калибриране, издавани от националните метрологични институти  
СМ – сравнителен материал  
ССМ – Сертифициран сравнителен материал  
СУ – Система за управление (на качеството)  
ТК – Технически комитет  
УИЦ - Учебен и информационен център

**Приложение 1**

**Прогнозни изчисления за необходимото допълнително финансиране към годишния бюджет на БИМ по дейности**

Дейност	Прогнозен разход	Източник на финансиране	Период на изпълнение
<b>НОВИ УСЛУГИ</b>			
Акредитация на лаборатории за изпитване и калибриране в областите: маса, разход, температура, линейни измервания по БДС EN ISO/IEC 17025	30 000 15000	ОП Бюджет	2011 2012
Поддръжка на акредитация на лаборатории за изпитване и калибриране	13000 годишно	Бюджет	2012 – 2015
Акредитация на БИМ като организатор на изпитвания за пригодност за изпитване и калибриране по БДС EN ISO/IEC 17043	30 000	ОП	2011
Поддръжка на акредитация на БИМ като организатор на изпитвания за пригодност за изпитване и калибриране	10 000 годишно	Бюджет	2012 – 2015
<b>ПЪРВОНАЧАЛНА СУМА ЗА СТАРТИРАНЕ НА НОВИ ДЕЙНОСТИ</b>			
За преводни материали WELMEC EURAMET EURACHEM	5000 годишно	Собствени приходи	2012 – 2015
Активирани на дейността на Учебния и информационен център на БИМ – разработване на обучителни материали и лекторски часове	17 000 10 000	ОП Собствени приходи	2011 – 2013 2013 – 2015
Производство на сравнителни материали	1 300 годишно	Бюджет Собствени приходи	2011 – 2012 2013 – 2015
Организиране на междулабораторни сравнения и изпитвания за пригодност	2 500 годишно	Бюджет Собствени приходи	2011 – 2012 2013 – 2015
<b>ПОДОБРЯВАНЕ НА ПРЕДОСТАВЯНИТЕ УСЛУГИ</b>			
Интернет базирана информационно-комуникационна система	60 000	Нов проект по ОПАК/Бюджет	2011 – 2013
Поддръжане на международно признати възможности за измерване - калибриране на еталони в чужбина	300 000 100 000 70 000	Бюджет Бюджет Собствени приходи	2011 2012 – 2015
Партньорски оценки на Системата за управление в изпълнение на CIPM-MRA	10 000 годишно	Бюджет Собствени приходи	2012 - 2015
Нотификация и акредитация като орган за оценяване на съответствието на средства за измерване	3 000	Собствени приходи	2012
Дооборудване на еталони и средства за измерване (основно за законовата метрология) и Дългосрочна програма	4 000 000  100 000 годишно	Нов проект по ОП Бюджет Собствени приходи	2013-2015  2012-2015 2012-2015

	50 000 годишно		
Тематични семинари по специфични метрологични проблеми, свързани с калибриране, изпитване, проверка в различни области на измерване с експерти на БИМ	13000 годишно	Собствени приходи	2012-2015
<b>МЕЖДУНАРОДНО СЪТРУДНИЧЕСТВО В ОБЛАСТТА НА МЕТРОЛОГИЯТА</b>			
Участие в работата на структурите на международните организации по метрология - Конвенция за метъра (CIPM MRA), OIML, EURAMET, WELMEC COOMET и EURACHEM	55 000 8 000	Бюджет ОП	2012-2015 2011-2013
Домакинства на форуми и срещи на международните организации по метрология	5 000 годишно	Бюджет	2012 – 2015
	5 000 годишно	Собствени приходи	2012-2015
Участие в метрологични конференции, симпозиуми, семинари	5 000 годишно	Собствени приходи	2012-2015
<b>ПОДОБРЯВАНЕ НА УПРАВЛЕНИЕТО НА СОБСТВЕНОСТТА НА БИМ</b>			
Ремонт на помещения след редуциране на използвания сграден фонд – РО на ГД МИУ и София	50 000 годишно	Собствени приходи	2012-2015
Неотложен ремонт за лаборатория за изпитване на климатични въздействия - пускане в експлоатация на оборудване, доставено по програми Phare 2006	68 000	Бюджет	2011
Неотложен ремонт за лаборатория за изпитване на разход на флуиди, гр. Пловдив.	70 000	Бюджет	2012
Нови мобилни лаборатории - застраховки и осигуряване на платени паркинги	10 000 за година	Бюджет	2011-2015

*\*Основните доставки са предвидени по ОП „Конкурентноспособност”, а тези суми са за задоволяване на неотложни нужди и бъдещо развитие.*